

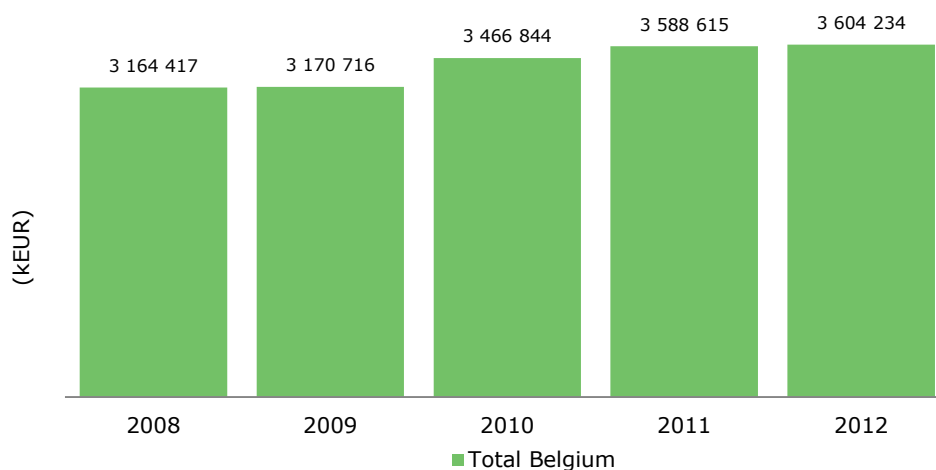


Reclame-investeringen 2012

MediaXim publiceerde zojuist de definitieve cijfers voor 2012 en het is dus tijd om een bilan te maken van 2012.

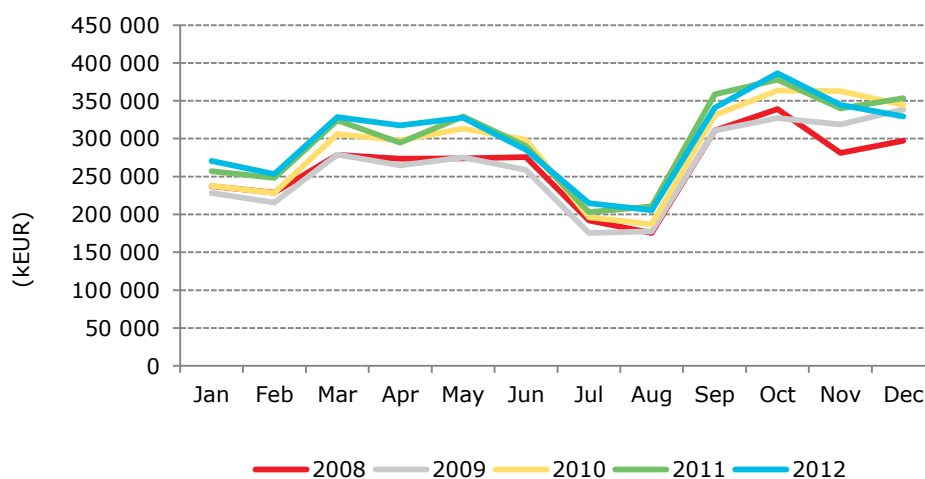
De totale reclame-investeringen voor 2012, bedroegen 3.6 miljard Euro ofwel een cijfer dat vergelijkbaar is met dat van vorig jaar (+0.4%).

Evolutie van de totale reclame-investeringen



Indien we kijken naar de investeringen per maand, dan zien we dat er in december 2012 voor ongeveer 329 miljoen Euro werd geïnvesteerd. Dit is 5% minder dan in november en 7% minder dan vorig jaar; ofwel het laagste niveau sinds 2008.

Evolutie van de reclame-investeringen per maand



Reclame-investeringen 2012

Kijken we naar de investeringen per economische groep, dan zien we dat we de meeste investeringen in december 2012 in de economische groep Cultuur, toerisme, vrije tijd en sport terugvinden: 27% ofwel een niveau dat 0.7 punt hoger ligt dan vorige maand en 1.4 punt hoger dan in december 2011 en dat maakt van Cultuur, toerisme, vrije tijd en sport de sterkste stijger deze maand.

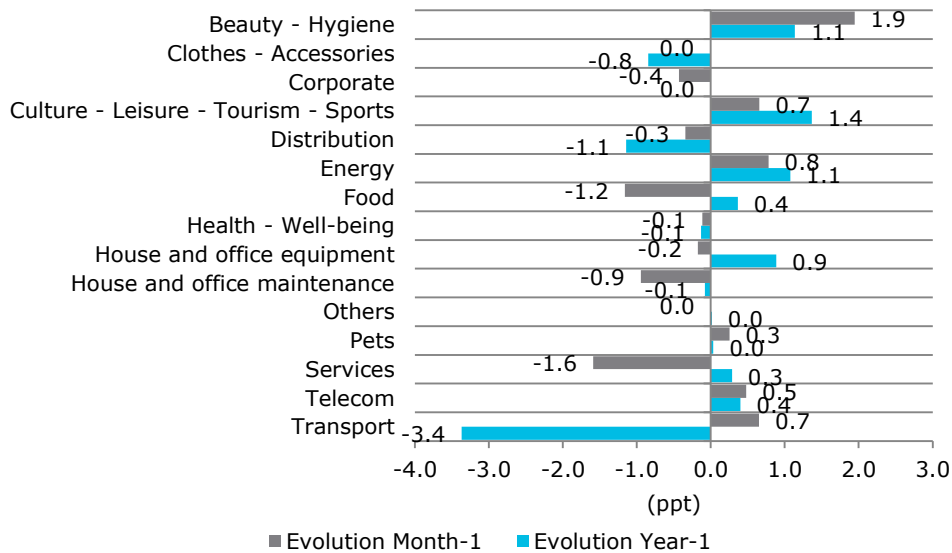
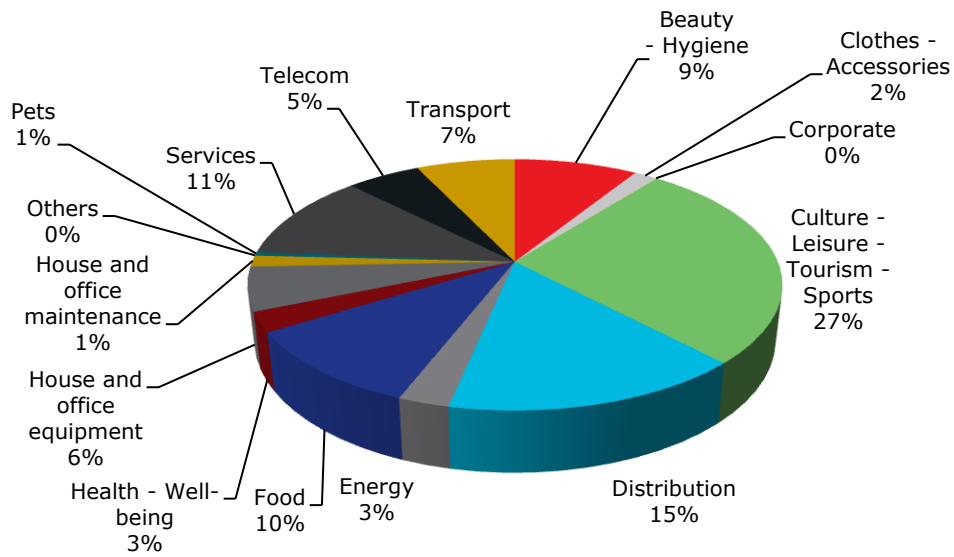
Kijken we naar de andere economische groepen dan zien we dat ook de economische groepen Schoonheid-Hygiëne, Energie en Uitrusting Woning-Bureau goede cijfers kunnen voorleggen. De economische groep Schoonheid-Hygiëne ziet het aandeel met 1.9 punt stijgen ten opzichte van november en komt daardoor op een niveau dat 1.1 punt hoger ligt dan vorig jaar. Ook Energie ziet het aandeel stijgen ten opzichte van november (+0.8 punt) ofwel +1.1 punt als we de vergelijking met december 2011. Uitrusting Woning-Bureau, ten slotte, ziet het aandeel ten opzichte van vorige maand lichtjes dalen (-0.2 punt), maar behoudt desondanks een niveau dat 0.9 punt hoger ligt dan vorig jaar.

Kijken we naar de dalers, dan vallen voornamelijk de resultaten van de economische groep Transport op; ten opzichte van november stijgt het aandeel licht (+0.7 punt), maar vergelijken we de cijfers met december 2011, dan zien we dat het aandeel met -3.4 punten sterk daalt doordat de investeringen sterk afnamen (-37%). Verwonderlijk is deze daling echter niet. Met de afschaffing van de eco-premie eind december 2011 in het vooruitzicht, werd er in december 2011 uitzonderlijk veel geadverteerd door de autosector, waardoor het investeringsniveau in december 2011 112% hoger lag dan het jaar daarvoor. Vergelijken we het aandeel van de economische groep Transport met de andere jaren, dan zien we dan ook dat die eerder in lijn liggen met dit jaar.

Als we naar het hele jaar 2012 kijken, dan is Cultuur, toerisme, vrije tijd en sport met 24% de belangrijkste economische groep, op afstand gevolgd door Distributie (16%), Voeding (12%), Diensten (12%) en Transport (10%).

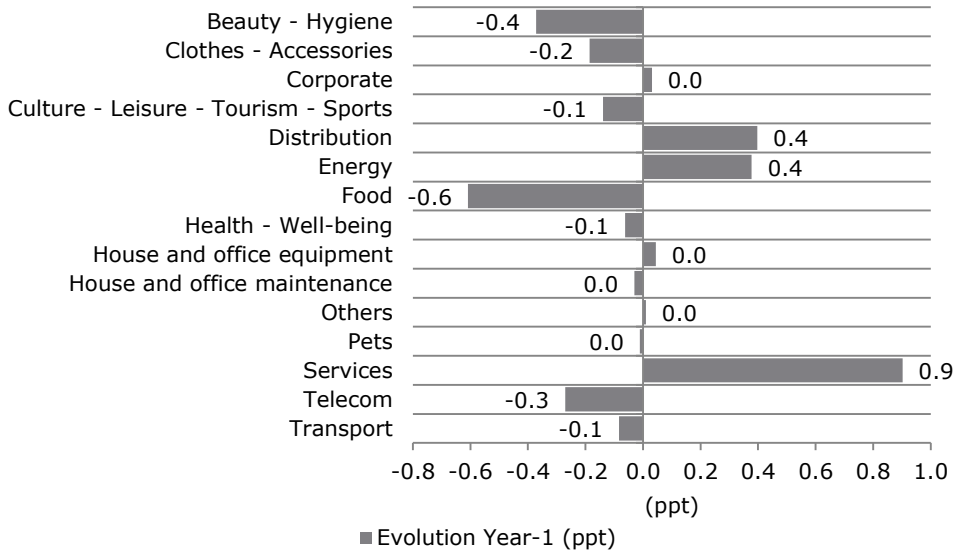
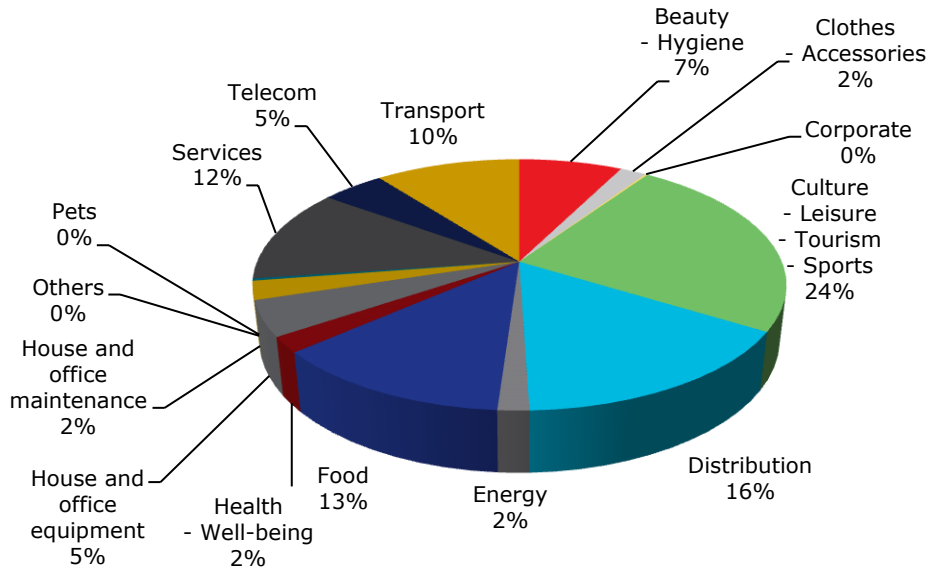
Indien we de cijfers van het hele jaar 2012 vergelijken met die van 2011, dan zien we dat het met name de economische groep Diensten is die het aandeel ziet stijgen: +0.9 punt, terwijl die van Voeding afnemen (-0.6 punt).

**Evolutie van de reclame-investeringen per economische groep
December 2012**



Reclame-investeringen 2012

2012



Reclame-investeringen 2012

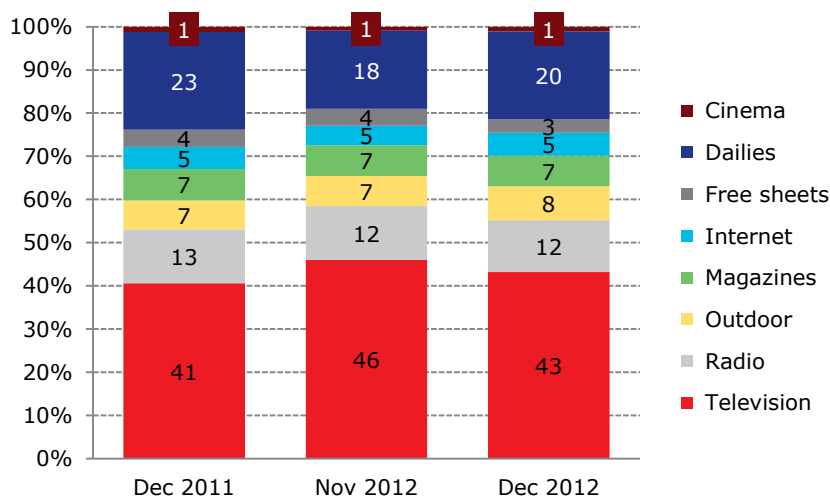
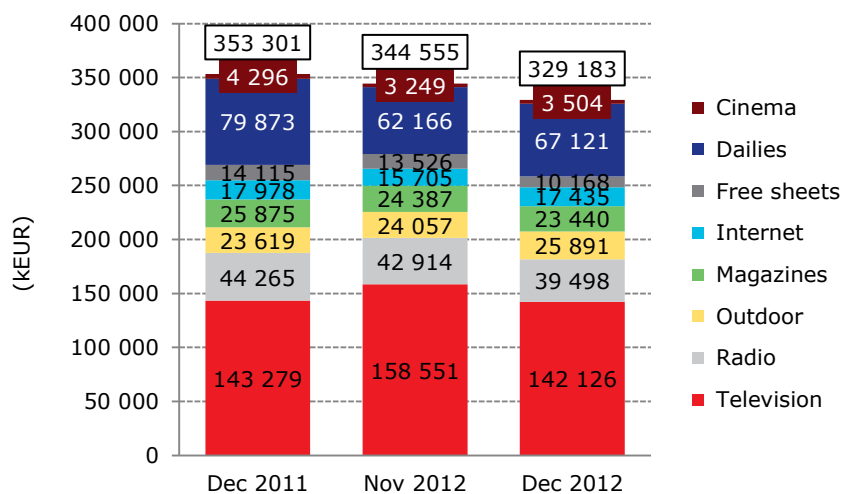
De meeste investeringen vinden we in december bij TV: 142 miljoen Euro ofwel 43% van de totale reclame-investeringen en dit is 2.8 procentpunten minder dan vorige maand, maar 2.6 punten meer dan vorig jaar en hiermee is TV de sterkste stijger in december.

Bekijken we de cijfers meer in detail, dan zien we dat de kranten het sterkste te lijden hebben onder de stijging van het TV aandeel; in vergelijking met november stijgt het aandeel met 2.3 punten, maar deze stijging blijkt niet voldoende, want het aandeel daalt met 2.2 punten ten opzichte van vorig jaar.

Indien we het hele jaar 2012 bekijken, dan zien we dat het nog steeds de radio is die het aandeel in vergelijking met de zelfde periode vorig jaar het sterkste ziet stijgen (+0.5 punt), terwijl dat van de kranten het sterkste daalt (-0.5 punt).

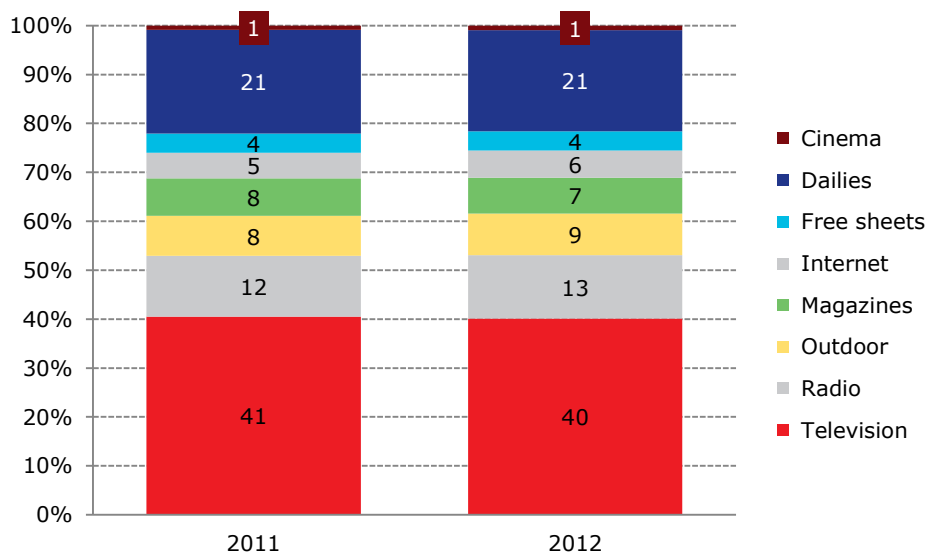
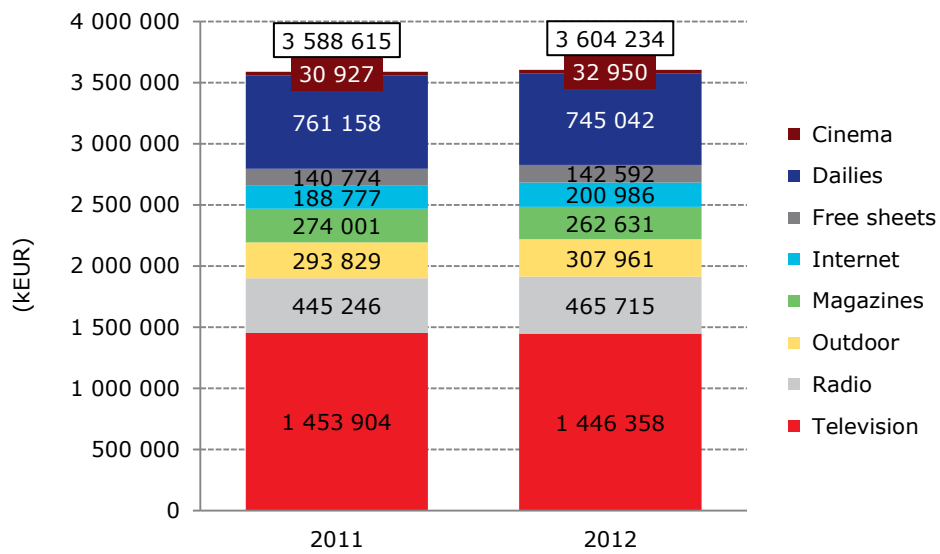
Evolutie van de reclame-investeringen per mediumtype

December 2012



Reclame-investeringen 2012

2012



Reclame-investeringen 2012

Evolutie van de reclame-investeringen per adverteerdersgroep

Ranken we de investeringen per adverteerdersgroep en laten we de regionale adverteerdersgroepen buiten beschouwing, dan zien we dat Procter & Gamble in 2012 de belangrijkste adverteerdersgroep is. Procter & Gamble wordt op afstand gevolgd door Unilever en D'Ieteren Group.

Maken we de vergelijking met de zelfde periode vorig jaar, dan zien we dat de Top 3 ongewijzigd gebleven is, terwijl dat PSA Peugeot Citroen de 4^e plaats van Belgacom Group overneemt.

De grootste stijgers zijn Daimler Benz Group, dat van de 30^e naar de 18^e plaats stijgt en Lidl & Co dat van de 21^e naar de 11^e plaats stijgt.

Rank 2012		2011 (EUR)	2012 (EUR)	Evolution (index)	Rank 2011
1	PROCTER & GAMBLE BENELUX	127 660 920	126 996 181	↓ 99	1
2	UNILEVER	112 477 893	101 380 192	↓ 90	2
3	D'IETEREN GROUP	65 587 707	63 094 766	↓ 96	3
4	PSA PEUGEOT CITROEN	58 259 967	58 066 680	→ 100	5
5	BELGACOM GROUP	60 243 447	56 779 882	↓ 94	4
6	L'OREAL GROUP	52 527 086	52 058 911	↓ 99	8
7	COCA-COLA BELGIUM-LUXEMBOURG	54 004 958	51 780 417	↓ 96	7
8	VLAAMSE MEDIA MAATSCHAPPIJ	54 589 881	48 247 378	↓ 88	6
9	RECKITT & BENCKISER	41 689 992	46 347 571	↑ 111	10
10	RENAULT-NISSAN ALLIANCE	44 133 639	42 029 837	↓ 95	9
11	LIDL & CO	26 890 319	38 139 242	↑ 142	21
12	KRAFT FOODS	35 709 063	35 324 279	↓ 99	12
13	NATIONALE LOTERIJ	35 412 155	34 033 379	↓ 96	13
14	ROULARTA MEDIA GROUP	32 420 626	32 923 888	↑ 102	16
15	DE PERSGROEP	39 568 897	32 461 066	↓ 82	11
16	GEMEENSCHAPPEN EN GEWESTEN	30 754 130	31 782 737	↑ 103	18
17	COLRUYT	25 759 164	31 388 380	↑ 122	24
18	DAIMLER BENZ GROUP	22 949 893	30 313 792	↑ 132	30
19	FRANCE TELECOM	27 753 035	28 802 131	↑ 104	20
20	TELENET GROUP HOLDING	33 085 615	28 746 450	↓ 87	14
21	CORELIO GROEP	31 940 077	28 619 770	↓ 90	17
22	FORD AUTOMOTIVE GROUP	32 958 386	27 301 651	↓ 83	15
23	SANOMA MAGAZINES FINLAND	25 833 908	26 657 039	↑ 103	23
24	GENERAL MOTORS CORP.	23 520 689	25 620 898	↑ 109	29
25	DELHAIZE DE LEEUW	29 862 840	25 583 213	↓ 86	19
26	CLT-UFA	22 640 644	25 394 208	↑ 112	31
27	CARREFOUR GROEP	21 892 971	25 283 984	↑ 115	32
28	DANONE GROUP	26 833 412	25 024 285	↓ 93	22
29	TECTEO	24 141 902	24 343 955	↑ 101	25
30	BNP-PARIBAS	19 618 840	23 468 763	↑ 120	36

* Generic regional advertiser groups excluded

Source: CIM MDB/MediaXim



Verantwoordelijke uitgevers:

Remi Boel
Marie-Ange Wilkin
Nelleke Kollqaku
Stéphanie Piret

OMD

Charles Lemairestraat 1
1160 Brussel
Tel: +32 (0) 2 678 25 52
Fax: +32 (0) 2 678 25 99

E-mail: research.belgium@omnicommediagroup.com