



CIM RAM*
Jan-Apr 2018

Methodologie



CIM - Centrum voor Informatie over de Media
Herrmann-Debrouxlaan 46- 1160 Brussel
Tel. : 32 2 661 31 50 - Fax: 32 2 661 31 69
E-mail : info@cim.be
URL : <http://www.cim.be>

Inhoudstafel

VOORWOORD	5
2 ALGEMENE OPMERKINGEN	6
2.1 HET CIM EN DIENS VERSCHILLENDE INSTANTIES	7
2.2 DE RADIOSTUDIE	8
2.3 HET ONDERZOEKSINSTITUUT	9
3 ENQUÊTEVERLOOP	10
3.1 SCHEMA'S VAN HET ENQUÊTEVERLOOP	10
3.2 HET LUIK INTERVIEWS	12
3.2.1 <i>Selectie van de adressen</i>	12
3.2.2 <i>Bepaling van de adressen</i>	12
3.2.3 <i>Contactprocedure</i>	12
3.2.4 <i>Het face-to-face interview</i>	15
3.2.5 <i>Het resultaat van de rekrutering</i>	17
3.3 HET « DAGBOEK » LUIK	20
3.3.1 <i>De invulperiodes</i>	20
3.3.2 <i>Het gebruik van het luisterdagboek</i>	21
3.3.3 <i>Het dagboek op papier</i>	21
3.3.4 <i>Het «online» dagboek : www.cimradio.be</i>	26
3.4 DE TELEFONISCHE RECALLS / SMS / POSTALE RECALLS / MAILS	29
3.5 TERUGSTUURPERCENTAGE VAN DE DAGBOEKEN	30
4 CONTROLE EN VALIDATIE VAN DE DAGBOEKEN	31
4.1 CONTROLE VAN DE DAGBOEKEN	31
4.2 VALIDATIEREGELS	31
4.3 AANTAL VERWORPEN DAGBOEKEN	31
4.4 PROFIEL VAN DE TERUGGESTUURDE DAGBOEKEN	32
5 ASCRIPTIE : PRINCIPES EN RESULTATEN	33
5.1 DE ASCRIPTIETECHNIEK (OF IMPUTATIE)	33
5.2 NADERE UITWERKING	33
5.3 RESULTATEN VAN DE ASCRIPTIE VOOR GOLF JANUARI-APRIL 2018	34
6 STEEKPROEFTREKKING	35
6.1 PROFIEL VAN DE STEEKPROEF VÓÓR WEGING	35
6.2 WEGING VAN DE STEEKPROEF	35
6.2.1 <i>De criteria van de weging</i>	35
6.2.2 <i>Het resultaat van de weging</i>	40
6.2.3 <i>Berekening van de grenswaarden van de sociale groepen</i>	40
6.3 PROFIEL VAN DE STEEKPROEF NA WEGING	43
7 SAMENVATTENDE TABELLEN	44
7.1 NATIONAAL	45
7.2 NOORDEN	47
7.3 ZUIDEN	49
8 CONTROLES OP DE STUDIE	52
8.1 ROL VAN DE TECHNISCHE COMMISSIE	52
8.2 ROL VAN DE PERMANENTE STRUCTUUR	52
9 EXPLOITATIE EN TERBESCHIKKINGSTELLING VAN DE GEGEVENS	53
9.1 ANALYSES VAN HET BEREIK	53
9.2 MEDIAPLANNING	53



9.3	PUBLICATIEREGELS	53
9.4	GEGEVENSBESTANDEN	54
10	DE BETROUWBAARHEIDSINTERVALLEN	54
	BIJLAGE 1: REKRUTERINGSVRAGENLIJST (CAPI) JANUARI-APRIL 2018	56
	BIJLAGE 2: VRAGENLIJST TELEFONISCHE RECALL	84

Voorwoord

De CIM RAM Jan-Apr 2018 is de eerste golf van het nieuwe contract van de CIM Radio studie.

In deze nieuwe studie zijn er verschillende belangrijke methodologische wijzigingen in vergelijking met de CIM Radio studie 2011-2017:

- Een nieuwe database voor de steekproeftrekking
- Ongeveer 70% van face-to-face rekrutering met een nieuwe contactprocedure
- Ongeveer 30% van online rekrutering
- Een continu veldwerk en een nieuw publicatieritme
- Kortere timings voor het verwerken van de gegevens



Door al deze nieuwe elementen raadt het CIM aan om de resultaten van deze nieuwe studie niet te vergelijken met de vorige studie.

De nieuwe publicaties krijgen de volgende referentie : « CIM RAM [maand begin veldwerk]-[maand einde veldwerk] Jaar »

2 Algemene opmerkingen

Golf Januari-April 2018 is de eerste golf van het contract van de tactische radiobereiksstudie van het CIM voor de periode 2018-2019. De realisatie is toevertrouwd aan GfK Belgium zowel voor het veldwerk als voor de informaticaverwerkingen. Deze conventie voorziet een continu veldwerk van 24.000 enquêtes per jaar met publicatie elke twee maanden .

Het referentie-universum bestaat uit alle individuen van 12 jaar en ouder die in België wonen. Het Noord-universum wordt gevormd door de inwoners van de provincies West-Vlaanderen, Oost-Vlaanderen, Antwerpen, Limburg, Vlaams-Brabant buiten New Brussels CIM en door de mensen die in New Brussels CIM gedomicilieerd zijn met het Nederlands als gebruikelijke taal. Het Zuid-universum wordt gevormd door de inwoners van de provincies Henegouwen, Luik, Namen, Luxemburg en Waals-Brabant buiten New Brussels CIM evenals door de mensen die in New Brussels CIM gedomicilieerd zijn met het Frans als gebruikelijke taal.

De studie berust op één bron en vertrekt van een luisterdagboek dat één week beslaat (8 dagen voor de respondent). Ze is gebaseerd op een steekproef van ± 8.000 interviews per gepubliceerde golf.

De rekrutering is gebaseerd op de combinatie van twee rekruteringsbronnen : ongeveer 70% face-to-face rekrutering, en ongeveer 30% online rekrutering.

De face-to-face rekrutering gebeurt op basis van een toevallige trekking en een interview thuis door een interviewer. De taak van de interviewer bestaat erin :

- De adressen te contacteren die aangeduid staan op het routeblad (dat adressen aangeeft, en voor elk adres het geslacht en de leeftijd van de te bevragen persoon) ;
- De te ondervragen persoon te selecteren via een selectieapp.
- De geselecteerde persoon te overtuigen om deel te nemen aan de studie.
- Voor de personen die aanvaarden om deel te nemen, de vragenlijst naar de luistergewoontes en radioluisteren (totaal bereik en weekbereik) in te vullen ¹
- Een dagboek achter te laten en samen met hen de eerste dag invullen (met name het luisteren naar radio « gisteren »);
- De socio-demografische gegevens en vragenlijst naar de luistergewoontes en radioluisteren (totaal bereik en weekbereik)¹ af te nemen van de bevroegde persoon.
- Deze gegevens door te sturen naar GfK Belgium.

De online rekrutering gebeurt door het uitnodigen van panelleden van het online access panel van GfK om deel te nemen aan de studie. De personen die aanvaarden om deel te nemen :

- Vullen zelf een online versie van de vragenlijst in over de luistergewoontes en radioluisteren (totaal bereik en weekbereik).
- Krijgen daarna uitleg (tekst en video) over het invullen van het dagboek, worden uitgenodigd en vullen hun eerste luisterdag in.
- Vullen hun sociodemografische gegevens in op het einde van de enquête.
- Krijgen daarna een persoonlijke link naar hun online dagboek.

De 7 volgende dagen van het dagboek dienen door de geïnterviewde zelf ingevuld te worden, ofwel in de papieren versie, ofwel online (de respondenten die online gerekruteerd werden, vullen altijd de online versie in). De respondent moet het ingevulde papieren dagboek nog terugsturen via de post. Voor de papieren versie, wordt er nog gevraagd om dit ingevulde dagboek via de post te versturen.



Voor de individuen die hun dagboek niet terugsturen, worden de luistergegevens van de dagen die op het interview volgen, gereconstrueerd via ascriptie.

Het veldwerk van golf Januari-April 2018 verliep als volgt:

- Face-to-face rekrutering: van dinsdag 2 januari 2018 tot maandag 30 april 2018.
- Invulperiodes voor de dagboeken: van maandag 01 Januari 2018 tot zondag 6 Mei 2018;
- Retour van de dagboeken: de dagboeken van golf Januari-April 2018 werden aanvaard tot vrijdag 18 Mei 2018.

Het uiteindelijk aantal netto-interviews is 8.414, waarvan 7.573 radioluisteraars (netto, i.e. aantal luisteraars na validatie en ascriptie) en 5.238 ingevulde dagboeken (netto, i.e. retourcijfer na validatie). Het was de bedoeling 5.440 dagboeken (50% Noorden/50% Zuiden) te behalen.

2.1 Het CIM en diens verschillende instanties

Het CIM ontstond in 1971 uit de samensmelting van de DVEA (het eerste organisme ter echtverklaring van de verspreiding van de Belgische perstitels) en de BSRM (eerste Belgisch instituut dat begon met het meten van bereikcijfers). De vereniging heeft als doelstelling de Belgische reclamemarkt referentiecijfers te verstrekken. De gegevens die het CIM verzamelt, zijn vertrouwelijk en eerst en vooral toegankelijk voor de leden die deze studies mede financieren. Een aantal resultaten zijn ook toegankelijk voor het brede publiek. Die kan men terugvinden op de website van het CIM: www.cim.be

De leden van het CIM bestaan uit adverteerders, tussenpersonen (reclame- en media-agentschappen) en media (uitgevers en regies). Deze leden komen samen in de Algemene Vergadering, waar de stemmen zodanig verdeeld zijn tussen de verschillende beroepsverenigingen uit de sector en de individuele leden dat alle belangen die op de reclamemarkt aanwezig zijn, evenwichtig vertegenwoordigd zijn.



2.2 De Radiostudie

Deze methodologie heeft uitsluitend betrekking op de CIM radiostudie. Deze studie wordt sedert 2002 gestuurd door de Technische Commissie Radio, momenteel als volgt samengesteld:

Voorzitster : Stéphanie Piret (OMG)

Leden van de Permanente Structuur:

Stef Peeters

Michaël Debels

Mélusine Naômé

Commissieleden :

Stefan Delaeter (VAR)

Marco Marini (IP)

Pierre Portugaels (RTBF-RMB)

Jo Snoeckx (Medialaan)

Nathalie Vanderlinden (Mediaedge:cia)

Ferre Vandervreken (VRT)

Livy Beenens (Vivaki Belgium)



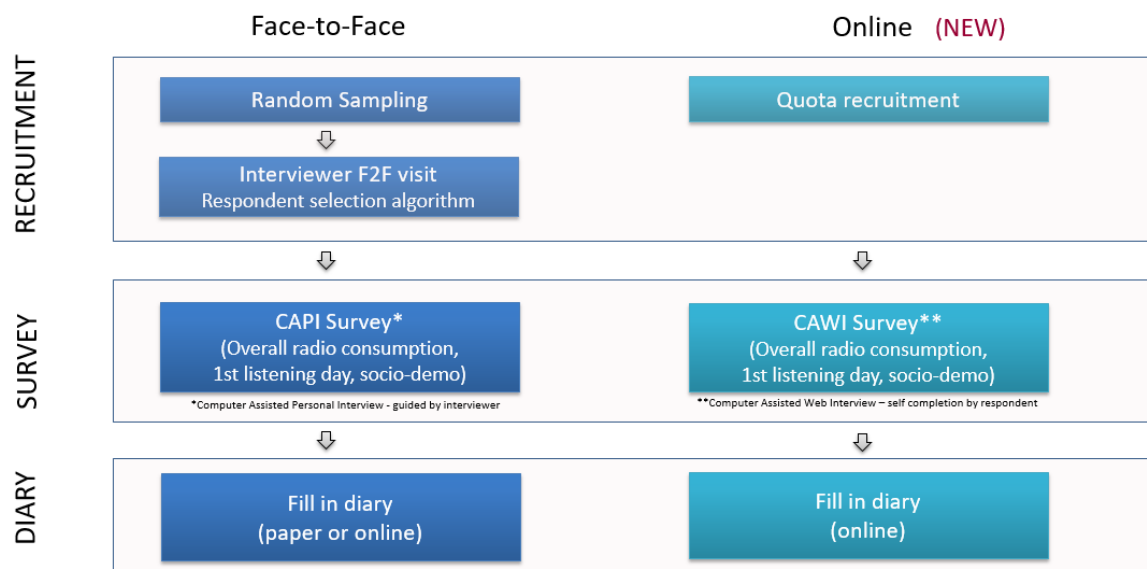
2.3 Het onderzoeksinstituut

De realisatie van de studie wordt sedert begin 2005 uitgevoerd door GfK Belgium, Arnould Nobelstraat 42, 3000 Leuven.

3 Enquêteverloop

3.1 Schema's van het enquêteverloop

Onderstaande schema's geven het gedetailleerde verloop van de stadia in de radiostudie.



Figuur 1 Het rekruterings- en datacollectieproces

Voor het face-to-face gedeelte start het datacollectieproces met een willekeurige steekproeftrekking uit een volledig bestand van alle Belgische adressen.

De interviewers begeven zich ter plaatse om de respondent uit te nodigen om deel te nemen aan de CIM Radiostudie. Indien de respondent instemt met het interview, zal de interviewer de respondent

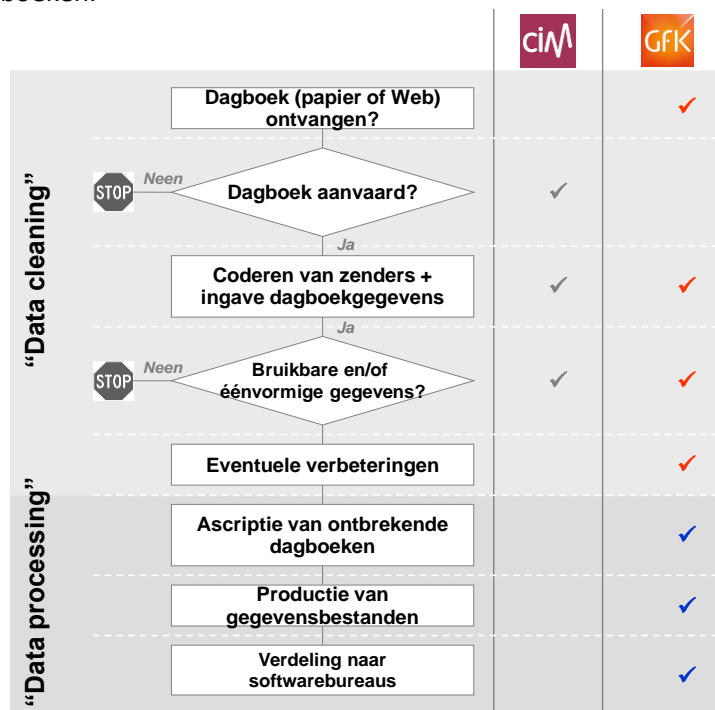
- informeren over het onderzoek
- de respondent ondervragen over zijn/haar luistergewoontes
- begeleiden bij het invullen van het eerste luisterdag (gisteren) van het dagboekje:
- uitnodigen om het dagboekje gedurende één week bij te houden.
- ondervragen over zijn/haar luistergewoontes en tevens de socio-demografische gegevens registreren in een CAPI vragenlijst.

Voor het online gedeelte worden de respondenten gerekruteerd op basis van quota via de online panels van GfK, en SSI. De respondenten krijgen een uitnodiging per mail of via de enquêteportalsite om deel te nemen aan de studie. Indien de respondent aanvaardt, zal hij/zij:

- zelf de vragen beantwoorden over de luistergewoontes
- instructies (teksten en video) krijgen over de manier waarop het dagboek ingevuld moet worden
- de eerste luisterdag invullen
- een uitnodiging krijgen om het dagboek verder in te vullen voor de 7 volgende dagen
- zijn sociodemografische gegevens invullen.

Na het interview is het aan de respondent om het dagboekje gedurende de zeven volgende dagen in te vullen. De respondent heeft de keuze tussen een papieren dagboek of een webdagboek (de respondenten die online gerekruteerd werden, vullen het dagboek altijd online in).

Het ingevulde dagboek wordt terugbezorgd aan GfK Belgium: dit gebeurt per post, via een achtergelaten retourenveloppe voor de papieren dagboeken en via een geautomatiseerde bevestiging voor de webdagboeken.



Figuur 2 Het dataverwerkingsproces van ontvangen dagboek tot levering resultaten

Het dataverwerkingsproces start met het ontvangen van het ingevulde dagboek (per post of via e-mail). Elk dagboek wordt in eerste instantie op zijn geldigheid gecontroleerd (zie verder "Controle en validatie van de dagboeken").

Indien het dagboek voldoet aan de gestelde kwaliteitsvereisten, wordt de inhoud van het dagboek gecodeerd. Dit gebeurt aan de hand van een codeboek dat door het CIM werd opgesteld en goedgekeurd door de leden van de Technische Commissie. In geval van moeilijk toewijsbare radio's wordt er beroep gedaan op de expertise van het CIM. Volledig gecodeerde dagboekjes worden vervolgens ingegeven voor dataverwerking en de nodige consistentiechecks worden uitgevoerd.

3.2 Het luik interviews

3.2.1 Selectie van de adressen

De verdeling van de interviews over het volledige Belgische grondgebied gebeurt altijd eerst op basis van geografische criteria. Aan elk van de 43 Belgische arrondissementen wordt er een aantal uit te voeren interviews toegekend. Dit aantal staat in verhouding met het aantal personen van *12 jaar en ouder* die in dat arrondissement wonen.

Dit totaal zal vervolgens verdeeld worden per arrondissement, in groepen van 14 interviews per invalspunt in Brussel en 4 interviews per invalspunt in de andere arrondissementen. Op deze wijze bepaalt men voor ieder arrondissement het nodige aantal invalspunten.

Daarna worden de invalspunten van ieder arrondissement willekeurig toegewezen aan bepaalde NIS-wijken of aan hergroeperingen van NIS wijken samengesteld volgens de methode die hieronder beschreven wordt. Elk arrondissement bestaat uit verschillende gemeenten, die op hun beurt bestaan uit wijken. Een bestand van het Nationaal Instituut voor Statistiek groepeert alle wijken (en dus de straatnamen waaruit de wijk bestaat) met hun bevolkingsdichtheid. Dit bestand biedt de mogelijkheid om per invalspunt de wijk te bepalen waar de enquêteur moet werken. Voor alle NIS wijken van minder dan 150 woningen zal het Instituut nieuwe wijken samenstellen die groot genoeg zullen zijn waardoor kleine NIS wijken niet uitgesloten worden. Deze nieuwe wijken zullen samengesteld worden door een te kleine wijk samen te voegen met buurwijken door het laatste (of de laatste 2 of de laatste 3 enz) cijfer van de wijkcode (4 cijfers) af te schaffen.

Deze toekenning zal systematisch gebeuren (per interval), op basis van de lijst van NIS-wijken, aselect gerangschikt. Eenmaal het totaal aantal inwoners van het arrondissement en het aantal te trekken invalspunten gekend zijn, bepaalt de verhouding tussen beide informatie het trekkingsinterval.

3.2.2 Bepaling van de adressen

De volgende stap in de steekproefprocedure bestaat uit een willekeurige trekking van adressen binnen elke geselecteerde wijk. De huidige visie van het CIM luidt als volgt: per invalspunt zullen tussen 16 en 24 adressen genomen worden om het aantal enquêtes te kunnen realiseren. Het exacte aantal adressen (van 16 tot 24, 6 in Brussel) hangt af van de inschatting van de rekruteringsmoeilijkheid, gebaseerd op de geschiedenis van de Radio studie, het aantal nuttige contacten om een enquête uit te voeren.

Deze adressen vormen een routeblad per invalspunt.

Voor elke adres op een routeblad wordt een uniek nummer gegenereerd dat gebruikt zal worden als referentiesleutel voor alle controlebestanden die achteraf aangemaakt worden (zie infra).

3.2.3 Contactprocedure

Voor elke groep van 1 (Brussel) of 4 enquêtes, zal de enquêteur ten minste 3 keer elk adres van het routeblad moeten bezoeken. De volgorde van zijn bezoeken is niet belangrijk omdat elk adres toch bezocht moet worden.

Deze routebladen geven alleen maar de adressen, zonder informatie over de te ondervragen persoon.

Indien er een contact is op een adres is de selectieprocedure de volgende :

- De enquêteur vraagt aan de contactpersoon (gatekeeper) om informatie te geven over de samenstelling van het gezin en om aan te duiden welke personen aanwezig zijn.
- De enquêteur geeft de gedetailleerde samenstelling in een applicatie in die beschikbaar is op zijn smartphone.
- Deze applicatie bevat een selectiealgoritme dat gaat bepalen welke persoon van het gezin ondervraagd moet worden. Dit algoritme zal voor elk individu een kans bepalen om geselecteerd te worden. Deze kans houdt rekening met de aanwezigheid op het moment van de enquête, de al ondervraagde profielen in de al uitgevoerde enquêtes, de rekruteringsmoeilijkheid van bepaalde profielen. Zodra deze kans bepaald is, kiest het algoritme op een willekeurige manier de te ondervragen persoon.

De interviewer mag het eerste contact om het even wanneer realiseren, dus op om het even welke dag van de week. Nochtans werden objectieven vastgelegd wat het aantal contacten en interviews betreft die in de week na 17u of in het weekend gerealiseerd moeten worden om voldoende contacten met actieve mensen te verzekeren. Zo dienen 55% van de eerste contacten en 60% van de interviews gerealiseerd te worden in de week na 17u of in het weekend. Een van de eerste twee contacten op eenzelfde adres moet altijd plaatsvinden na 17u of tijdens het weekend.

Per dag en per week moet er een objectief gerespecteerd worden. Het dagelijkse aantal interviews moet overeenkomen met 14,3% van het objectief dat gespecificeerd wordt per week. Deze quota's moeten tijdens elke golf gerespecteerd worden, zowel in het noorden als in het zuiden van het land. De Technische Commissie heeft de regel van de verdeling in één geval wel versoepeld. Voor enquêtes die op maandag worden afgenomen, mogen de enquêteurs de respondent ondervragen over zaterdag of zondag voor wat de vorige luisterdag betreft (zie punt 3.3.1). Deze versoepeling komt tegemoet aan de moeilijkheden die enquêteurs ondervonden om interviews af te nemen op zondag.

Contact per telefoon is toegelaten indien de interviewer tijdens zijn eerste bezoek ter plaatse een telefoonnummer gekregen heeft. Het telefonisch contact mag enkel gebruikt worden om een afspraak te maken;

Het CIM laat ook toe dat de interviewer tijdens zijn eerste niet succesvolle bezoek (niemand thuis) een brief achterlaat die de potentiële respondent informeert over zijn intenties en over zijn intentie om terug te komen.

Als de aangeduide persoon aanwezig is en het interview aanvaardt, kan dit meteen plaatsvinden, of op een ander moment, gekozen door te bevragen persoon.

Zo kan de interviewer ook een afspraak maken indien de aangeduide persoon afwezig was. Indien de aangezochte persoon het interview weigert, gaat de interviewer naar een ander adres van het routeblad.

verzet het CIM zich formeel tegen elke vorm van voorafgaandelijk rekruteren vóór het eerste bezoek aan het adres, en gescheiden van het eigenlijke 'potentiële' interview (telefonisch, via de post, bezoek door een andere interviewer, enz.).

De enquêteurs die in de regio "New Brussel CIM" werken zijn tweetalig Frans-Nederlands. Een tweetalige enquêteur die in andere provincies gaat werken, mag dit enkel doen indien zijn/haar moedertaal overeenstemt met de taal die gesproken wordt in die provincie.



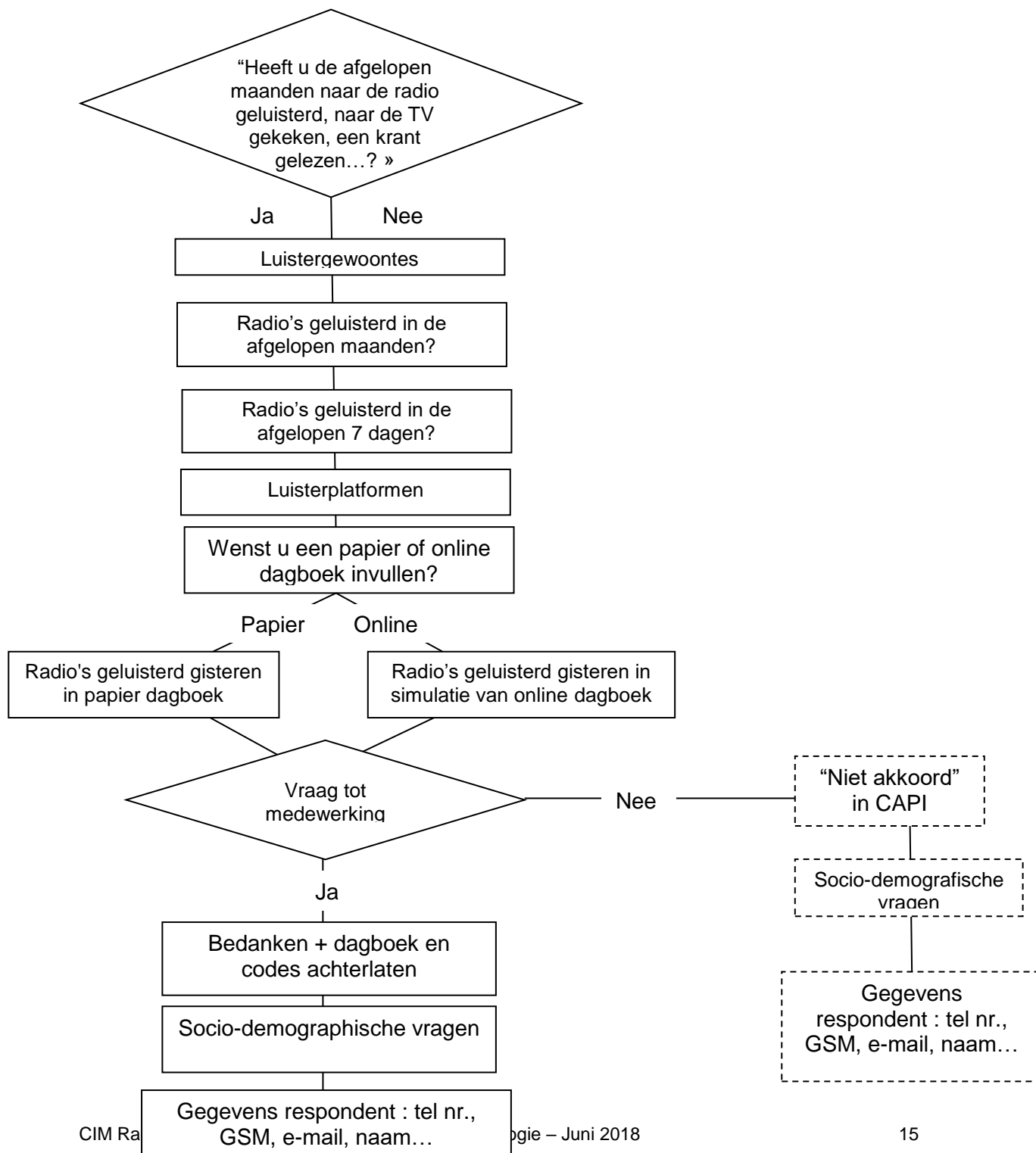
Elke enquêteur die in de regio “New Brussel CIM” werkt, vraagt bij het begin van het interview wat de gebruikelijke taal van de ondervraagde persoon is. Hij voert het interview in die gebruikelijke taal uit, voor zover dat het Nederlands en/of het Frans is. Als het een anderstalige respondent betreft, wordt het interview uitgevoerd in één van beide landstalen, naar keuze van de respondent.

3.2.4 Het face-to-face interview

Voor de respondenten die face-to-face gerekruteerd worden, wordt het interview afgenomen via een CAPI-programma (Computer Assisted Personal Interview). De enquêteur stelt zelf de vragen aan de respondent.

Voor de respondenten die online gerekruteerd worden, wordt een CAWI methode (Computer Assisted Web Interview) gebruikt. De respondent vult zelf de online vragenlijst in.

Figuur 3 – interviewverloop



Het interview bevat onder meer volgende elementen:

- de consumptie van de voornaamste media;
- vragen over de televisie-uitrusting van de huishoudens
- de beluisterde radiozenders, gedurende ten minste 10 minuten, tijdens de voorbije maanden;
- de beluisterde radiozenders, gedurende ten minste 10 minuten, tijdens de 7 dagen voor het interview; de 3 meest beluisterde radiozenders tijdens de 7 dagen voor het interview;
- vragen over de luisterplatformen via dewelke de respondent gewoonlijk naar de radio luistert ;
- de gisteren beluisterde radiozenders, per kwartier, per zender en per luisterplaats, (minimum 10 minuten per kwartier en indien er naar verschillende zenders geluisterd werd : de langst beluisterde zender);
- de luistergewoontes, met name de luisterfrequenties, op een gemiddelde week- of zaterdag/zondag, voor bepaalde uurschijven;
- de socio-demografische gegevens.

De volledige vragenlijst is opgenomen in bijlage 1.

Na afloop van het bezoek van de interviewer vult de respondent zelf het dagboekje dagelijks in en :

- Hij/zij stuurt het na 7 dagen in een retourenveloppe 'Port betaald door bestemming' terug naar GfK Belgium indien hij/zij het papieren dagboek heeft ingevuld.
- Hij/zij valideert zijn ingevuld dagboek indien hij/zij voor het online dagboek heeft gekozen.

Als incentive worden er 10 aankoopcheques van elk €100 verloot onder de respondenten die het dagboek correct ingevuld terugstuurden. De respondenten tussen 12 en 34 jaar krijgen ook de kans om een iPhone of een iPad te winnen.

De 12-44 face-to-face respondenten uit Brussel 19 die hun dagboek correct invulden eveneens een cadeaucheque van 5 euro.

Voor de online respondenten volgt de deelname aan de radio-enquête het gewone remuneratiesysteem van het online access panel waartoe ze behoren (cumuleerbare en inwisselbare punten voor prijzen naar keuze).

3.2.5 Het resultaat van de rekrutering

Voor golf Januari-April 2018 werden 25.771 contacten gerealiseerd. De verdeling van deze contacten was als volgt:

Resultaat van de contactname	Golf Jan-apr 2018
	N=
Totaal aantal gerealiseerde contacten	25.771
Adres onbestaand / onvindbaar	2,5
Niemand thuis	40,7
persoon kan niet ondervraagd worden (ziek, niet capabel)	0,1
Weigering	24,4
Enquête	23,8
Afspraak	1,9
Taalprobleem	1,4
Werkt in één van volgende sectoren: Marktonderzoek, Journalistiek, Media	0,2
Thuis maar niet in de gelegenheid	4,9

¹ Weigering inclusief weigering door de ouders van de OP.

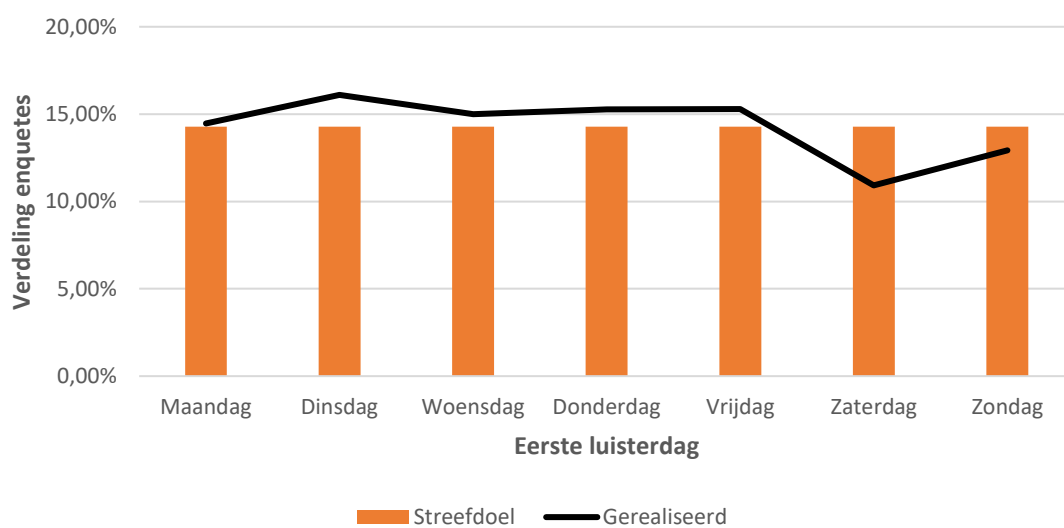
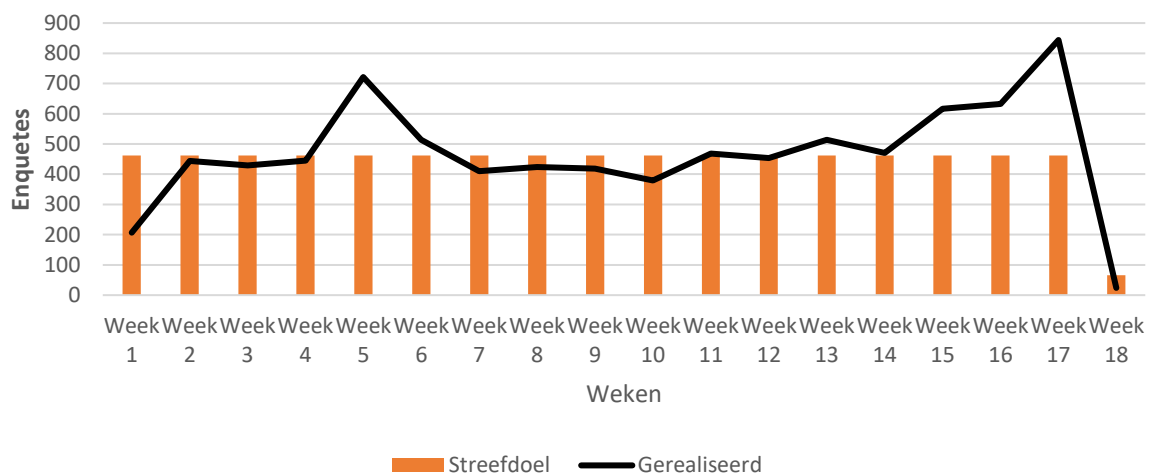
Ten opzichte van de vastgelegde objectieven qua aantal te realiseren contacten/interviews na 17u of in het weekend (hierboven vermeld, p.13), was de spreiding van de interviews de volgende :

	F-t-F	Interviews		Eerste contact	
		Voor 17.00	Na 17.00 + weekend	Voor 17.00	Na 17.00 + weekend
Totaal	5.985	44,9%	55,1%	49,0%	51,0%
Noord	2.939	40,9%	59,1%	45,7%	54,3%
Zuid	3.046	48,3%	51,7%	51,0%	49,0%
Vlaanderen	2.786	40,9%	59,1%	46,0%	54,0%
Wallonië	2.305	51,9%	48,1%	56,0%	44,0%
Brussel	894	39,1%	60,9%	40,0%	60,0%

Ter herinnering, de face-to-face rekrutering van golf Januari-April 2018 verliep van dinsdag 02 januari 2018 tot maandag 30 april 2018. Het uiteindelijk aantal weerhouden interviews voor de verwerking bedroeg 8.414 interviews waarvan 5.895 face-to-face interviews. Voor deze 5.985 interviews waren 25.799 contacten nodig, wat neer komt op 0,23 interviews per contact.

Week-nummer	Datums	Aantal contacten	Aantal F2F Interviews	Interviews per contact	Aantal online interviews	Luisteraars	Niet-luisteraars
1	01/01-07/01	635	142	0,22	65	185	22
2	08/01-14/01	1.507	330	0,22	114	397	47
3	15/01-21/01	1.483	329	0,22	100	371	58
4	22/01-28/01	1.555	356	0,23	89	389	56
5	29/01-04/02	1.616	382	0,24	339	666	55
6	05/02-11/02	1.919	391	0,20	123	449	65
7	12/02-18/02	1.762	400	0,23	10	362	48
8	19/02-25/02	1.766	372	0,21	52	369	55
9	26/02-04/03	1.510	350	0,23	68	376	42
10	05/03-11/03	1.259	299	0,24	80	329	50
11	12/03-18/03	1.711	383	0,22	85	399	69
12	19/03-25/03	1.415	402	0,28	92	393	61
13	26/03-01/04	1.301	362	0,28	236	445	69
14	02/04-08/04	1.462	278	0,19	121	411	59
15	09/04-15/04	1.572	349	0,22	215	526	91
16	16/04-22/04	1.463	364	0,25	268	520	112
17	23/04-29/04	1.832	491	0,27	353	713	131
18	30/04	31	5	0,16	19	23	1
Totaal		25.799	5.985	0,23	2.429	7.323	1.091
						87%	13%

Dit netto aantal van 8.414 interviews werd gerealiseerd over een periode van 16 weken. De verdeling van de interviews in de tijd is als volgt.



3.3 Het « dagboek » luik

3.3.1 De invulperiodes

Onderstaande tabel herneemt de kalender van de weken van het face-to-face veldwerk, met telkens het aantal interviews, het overeenkomstige aantal teruggestuurde luisterdagboeken, en het terugstuurpercentage per week.

Week-nummer	Data	Aantal f-t-f interviews	Aantal teruggestuurde dagboeken	Terugstuurpercentage
1	01/01-07/01	207	139	67%
2	08/01-14/01	444	317	71%
3	15/01-21/01	429	284	66%
4	22/01-28/01	445	279	63%
5	29/01-04/02	721	582	81%
6	05/02-11/02	514	332	65%
7	12/02-18/02	410	242	59%
8	19/02-25/02	424	292	69%
9	26/02-04/03	418	253	61%
10	05/03-11/03	379	219	58%
11	12/03-18/03	468	293	63%
12	19/03-25/03	454	375	83%
13	26/03-01/04	514	254	49%
14	02/04-08/04	470	358	76%
15	09/04-15/04	617	292	47%
16	16/04-22/04	632	361	57%
17	23/04-29/04	844	491	58%
18	30/04	24	12	50%
Totaal		8.414	5.375	64%

Het interviewen gebeurt op elke dag van de week (maandag tot en met zondag). Het dagboek vangt aan op de dag die aan het interview voorafgaat.

Bijvoorbeeld: op de laatste dag van week 11, namelijk zondag 18 maart gebeurt een face-to-face interview. De eerste dag van het dagboek heeft dan betrekking op het luisteren “gisteren”, dus op zaterdag 17 maart (aanvangsdatum). De laatste dag van het in te vullen dagboek (invulweek) is dan zaterdag 24 maart (aanvangsdatum + 7 dagen).

3.3.2 Het gebruik van het luisterdagboek

De verzamelde informatie is als volgt:

- de soms beluisterde radio's gedurende "minstens 10 minuten gedurende de laatste maanden";
- de beluisterde radio's in de afgelopen week gedurende "minstens 10 minuten gedurende de afgelopen week";
- en het luisteren naar de radio per kwartier en per radio tijdens de invulweek (dagboekperiode).

Tijdens het enquête vraagt de enquêteur aan de respondent of hij een papier- of online dagboek liever zou invullen. Volgens de keuze van de respondent verklaart de enquêteur de ene of de andere dagboek door het luisterbedrag van gisteren samen met de reponspondent in te vullen.

3.3.3 Het dagboek op papier

Hieronder ziet U de voorpagina van golf Jan-Apr 2018 van het luisterdagboek, met de instructies en voorbeelden over de manier waarop het ingevuld moet worden. Per golf van de CIM Radiostudie wordt het boekje herdrukt in een andere kleur en wordt de zenderlijst op de achterflap aangepast (zie verder).

PERSOONLIJK DAGBOEK VAN

Dagboek

over radioluisteren

U dient het dagboek dagelijks en persoonlijk in te vullen.
Mogen we verzoeken om duidelijk de naam van de radio en de plaats van het luisteren aan te duiden.

Zelfs als u weinig of niet naar de radio luistert, is uw deelname zeer belangrijk.

Kwartier

Duid alle kwartieren aan waarbinnen u persoonlijk minstens 10 minuten naar de radio luistert.

VOORMIDDAG									
Stijl		Radio	via internet	Thuis	Werk	Plaats			
06:00-06:15	1								
06:15-06:30	2								
06:30-06:45	3								
06:45-07:00	4	Radio A							
07:00-07:15	5								
07:15-07:30	6	Radio U							
07:30-07:45	7	Radio B							
07:45-08:00	8								
08:00-08:15	9								
08:15-08:30	10								
08:30-08:45	11								
08:45-09:00	12								
09:00-09:15	13								
09:15-09:30	14								
09:30-09:45	15								
09:45-10:00	16								
10:00-10:15	17								
10:15-10:30	18								
10:30-10:45	19								
10:45-11:00	20								
11:00-11:15	21								
11:15-11:30	22								
11:30-11:45	23								
11:45-12:00	24								
12:00-12:15	25								
12:15-12:30	26								
12:30-12:45	27								
12:45-13:00	28								
13:00-13:15	29								
13:15-13:30	30								
13:30-13:45	31								
13:45-14:00	32								
14:00-14:15	33								
14:15-14:30	34								
14:30-14:45	35								
14:45-15:00	36								

Plaats

Omcirkel de plaats waar u tijdens dit kwartier het langst naar de radio heeft geluisterd.

Via internet

Omcirkel of u al dan niet via internet naar de radio geluisterd heeft tijdens dit kwartier.

Radio

Noteer hier duidelijk de volledige naam van de beluisterde radio.

Die dag niet naar de radio geluisterd? Kruis dan dit vakje aan.

ik heb vandaag niet naar de radio geluisterd

U kan dit dagboek ook invullen via internet: www.cimradio.be (zie blz. 4)
Hebt u nog vragen? Bel ons gratis nummer: 0800 57 055 (tussen 9u en 21u).

Op de volgende bladzijde van het dagboek vindt de respondent een gedetailleerde gebruiksaanwijzing.

Ter informatie

① Wie vult het dagboek in?

Het is belangrijk dat u persoonlijk het dagboek invult, ook als u de dag in kwestie niet geluisterd heeft.

② Wat is luisteren?

U duidt aan naar welke radio u heeft geluisterd indien u minstens tien minuten binnen het kwartier naar de radio geluisterd heeft (of binnen het uur van 24u tot 5u). Indien meerdere radio's beluisterd werden binnen het kwartier, noteer dan de radio waarnaar u het langst geluisterd heeft. Maximum één radio per lijn invullen.

③ Waar noteert u de radio?

In de kolom 'Naam radio' noteert u voluit de naam van de beluisterde radio. Luistert u opeenvolgende kwartieren naar eenzelfde radio, dan hoeft u de naam niet steeds te herhalen, een vinkje (✓) volstaat. Achteraan in dit dagboek bevindt zich een lijst met nationale, regionale en lokale radio's. Gebruik deze lijst steeds bij het invullen van uw dagboek: het is een handige geheugensteun. U mag ook de naam van andere radio's die niet op deze lijst staan invullen.

④ Hoe de naam van de radio opschrijven?

Sommige radio's lijken erg op elkaar. Wees daarom in uw antwoord zo volledig mogelijk. Vergeet niets. Schrijf steeds de volledige naam.

⑤ Luisteren via internet?

In de kolom 'via internet', duidt u voor elk ingevuld kwartier aan of u via internet geluisterd heeft naar de radio of niet (live via de website van de radio, via de radiospeler, etc.).

⑥ Hoe duidt u aan waar u luistert?

Onder de kolom 'Plaats' heeft u vier mogelijkheden om aan te duiden waar u luistert:

- thuis;
- auto;
- werk;
- elders.

Voor elk ingevuld kwartier duidt u bij 'Plaats' één van de vier mogelijkheden aan. Indien u binnen het kwartier op meerdere plaatsen geluisterd heeft, vul dan de plaats in waar u het langst geluisterd heeft. Maximum 1 plaats per geluisterd kwartier.

Ter informatie

Als u een hele dag niet naar de radio heeft geluisterd, dan kruist u het hokje 'Ik heb vandaag niet naar de radio geluisterd' aan dat zich links onderaan het blad bevindt.

Ook dit antwoord is heel belangrijk voor ons.

Invullen via internet

U kunt het radiodagboek ook invullen via www.cimradio.be

U meldt uzelf aan door uw respondentnummer en uw paswoord in te geven. Deze gegevens vindt u achteraan op het boekje.

Vervolgens krijgt de respondent :

- (A) de vraag naar de beluisterde zenders gedurende de afgelopen maanden. De respondenten worden verzocht hier elke zender in te schrijven die minstens 10 minuten beluisterd werd, gedurende de laatste maanden.
- (B) dezelfde vraag maar met betrekking tot de afgelopen 7 dagen.

De respondent kiest in principe één of meerdere zenders uit de lijst op de achterflap van het dagboekje. Indien een radio zich niet in deze lijst bevindt, maar toch expliciet vermeld wordt, zal deze verwerkt worden tijdens de codificatieproces.

Een eerste vraag

A. Vermeld hieronder alle radio's die u in de afgelopen maanden gedurende ten minste 10 minuten beluisterd heeft.

B. Geef weer d.m.v. een kruisje naast de aangeduide radio naar welke radio u gedurende de afgelopen 7 dagen gedurende ten minste 10 minuten geluisterd heeft.

	A.	B.		A.	B.
radio	<input type="text"/>	<input type="radio"/>	radio	<input type="text"/>	<input type="radio"/>
radio	<input type="text"/>	<input type="radio"/>	radio	<input type="text"/>	<input type="radio"/>
radio	<input type="text"/>	<input type="radio"/>	radio	<input type="text"/>	<input type="radio"/>
radio	<input type="text"/>	<input type="radio"/>	radio	<input type="text"/>	<input type="radio"/>
radio	<input type="text"/>	<input type="radio"/>	radio	<input type="text"/>	<input type="radio"/>

Deze studie wordt gerealiseerd voor het CIM, Centrum voor Informatie over de Media (www.cim.be). Met de resultaten zullen de radio's hun programmatie kunnen aanpassen en verbeteren.



Vervolgens worden de deelnemers aan de studie uitgenodigd om - per dag en per kwartier - het volgende te noteren:

- de naam van de beluisterde zender (voluit);
- de plaats waar geluisterd wordt;
- of de zender werd beluisterd door internet of niet.

Dag 1 Datum 2018

VOORMIDDAG

1 Tijd	2 Naam radio	3 via internet		4 Plaats			
				Thuis	Auto	Werk	Elders
05:00-05:15	1	Ja	Nee	1	2	3	4
05:15-05:30	2	Ja	Nee	1	2	3	4
05:30-05:45	3	Ja	Nee	1	2	3	4
05:45-06:00	4	Ja	Nee	1	2	3	4
06:00-06:15	5	Ja	Nee	1	2	3	4
06:15-06:30	6	Ja	Nee	1	2	3	4
06:30-06:45	7	Ja	Nee	1	2	3	4
06:45-07:00	8	Ja	Nee	1	2	3	4

Voor elke dag is er een vakje voorzien waarmee men een “niet-luisterdag” kan aanduiden.

ik heb vandaag niet naar de radio geluisterd

Op de achterflap in elk luisterdagboek staat een lijst met zendernamen, als geheugensteun, om de respondenten te helpen de radio's juist te identificeren. Deze geheugensteun vermeldt enkel de voornaamste radio's en verschilt naargelang de taal van het luisterdagboek. Ze wordt bij elke golf geactualiseerd.

Franstalige zenderlijst voor golf Jan-Apr 2018 (enkel in de Franstalige dagboeken).

Aide-mémoire

Ceci est un exemple.
Vous pouvez aussi indiquer d'autres radios que celles reprises dans la liste.

<h4 style="background-color: #8B4513; color: white; padding: 5px;">Radios nationales</h4> <ul style="list-style-type: none"> Bel RTL Chérie Classic 21 (RTBF) DH Radio Fun Radio La Première (RTBF) Mint Musiq' 3 (RTBF) Nostalgie (FR) NRJ Pure (RTBF) Radio Contact VivaCité (RTBF) 	<h4 style="background-color: #8B4513; color: white; padding: 5px;">Radios provinciales</h4> <table border="0" style="width: 100%; border-collapse: collapse;"> <thead> <tr> <th style="text-align: left; padding-right: 20px;">Province</th> <th>Emetteur</th> </tr> </thead> <tbody> <tr><td>Brabant FR</td><td>Antipode</td></tr> <tr><td>Bruxelles</td><td>BXFM</td></tr> <tr><td>Bruxelles</td><td>Foorire FM</td></tr> <tr><td>Hainaut</td><td>Sud Radio</td></tr> <tr><td>Liège</td><td>Maximum FM</td></tr> <tr><td>Liège</td><td>BRF</td></tr> <tr><td>Luxembourg</td><td>Must FM Luxembourg</td></tr> <tr><td>Namur</td><td>Must FM Namur</td></tr> </tbody> </table>	Province	Emetteur	Brabant FR	Antipode	Bruxelles	BXFM	Bruxelles	Foorire FM	Hainaut	Sud Radio	Liège	Maximum FM	Liège	BRF	Luxembourg	Must FM Luxembourg	Namur	Must FM Namur
Province	Emetteur																		
Brabant FR	Antipode																		
Bruxelles	BXFM																		
Bruxelles	Foorire FM																		
Hainaut	Sud Radio																		
Liège	Maximum FM																		
Liège	BRF																		
Luxembourg	Must FM Luxembourg																		
Namur	Must FM Namur																		
<h4 style="background-color: #8B4513; color: white; padding: 5px;">Radios étrangères</h4> <ul style="list-style-type: none"> Europe 1 France Inter RTL France Virgin radio 																			

Nederlandse zenderlijst voor golf Jan-Apr 2018 (enkel in de Nederlandstalige dagboeken).


Geheugensteun				
Dit is een voorbeeld. U kunt ook andere radio's noteren dan deze van de lijst.				
Nationale radio's	Lokale radio's			
	Provincie	Radio	Steden	Frequentie
ClubFM				
Family Radio	Antwerpen	Christina	Heist op den Berg	106.1
Hit!	Antwerpen	Christina	Hulshout	106.5
Joe	Antwerpen	Radio Minerva	Antwerpen	98.0
Ketnet hits (VRT)	Antwerpen	Radio Reflex	Mechelen	106.2
Klara (VRT)	Antwerpen	Radio Reflex	Boom	106.9
Klara Continuo (VRT)	Antwerpen	Radio Stad	Antwerpen	107.8
MNM (VRT)	Antwerpen	Randstadradio	Mechelen	99.0
MNM Hits (VRT)	Brabant	Christina	Aarschot	107.2
Nostalgie (NL)	Brabant	Victoria	Halle	105.2
Qmusic	Limburg	Trendy FM	Ham	106.0
Radio 1 (VRT)	Limburg	Trendy FM	Houthalen	107.0
Radio 2 (VRT)	Limburg	Trendy FM	Lommel	106.5
Radio Maria	Limburg	Trendy FM	Hechtel	107.7
RGR fm	Limburg	Trendy FM	Beringen	106.4
Stadsradio	Oost-VL	City-Music	Aalst	107.8
Studio Brussel (VRT)	Oost-VL	City-Music	Haaltert	105.8
TOPradio	Oost-VL	Land Van Waas	Lokeren	105.9
VBRO	Oost-VL	Land Van Waas	Sint-Niklaas	107.9
VBRO Evergreen	Oost-VL	Radio Accent	Gent	104.9
VRT NWS (VRT)	Oost-VL	Radio Accent	Wetteren	106.1
	Oost-VL	Radio Actief	Eeklo	105.2
	Oost-VL	Radio Actief	Evergem	107.6
	Oost-VL	Radio Actief	Sint-laureins/Assenede	107.9
	Oost-VL	Radio Beverland	Beveren-Melsele	106.1
	Oost-VL	Radio Max	Eeklo	106.3
	Oost-VL	Radio Max	Maldegem	105.9
	Oost-VL	Radio Max	Aalter	104.7
	Oost-VL	Radio Plus	Gent	107.7
	Oost-VL	Radio Plus	Merelbeke	106.8
	Oost-VL	Radio Roxx	Eeklo	102.6
	Oost-VL	Radio Roxx	Sint-laureins/Assenede	107.2
	Oost-VL	Radio VLAR	Ronse	107.4
	Oost-VL	Radio VLAR	Oudenaarde	106.6
	Oost-VL	Zen FM	Gent	104.5
	West-VL	Kustradio	Knokke-Heist/Zeebrugge	105.1
	West-VL	Kustradio	Blankenberge/De Haan	107.6
	West-VL	Top Select (Radio Gemini)	Kortrijk	106.4
	West-VL	Top Select (Radio Gemini)	Zwevegem	105.7
	West-VL	Westradio	Koksijde/Nieuwpoort	104.8

3.3.4 Het «online» dagboek : www.cimradio.be

Een alternatieve mogelijkheid wordt geboden voor het invullen van het dagboek, met name via het Internet op een speciale website: www.cimradio.be. Gepoogd werd om het invullen zo eenvoudig mogelijk te houden en dus maximum drie stappen te voorzien voor het dagelijks invullen van het luistergedrag. De online gerekruteerde respondenten vullen ook deze versie van de vragenlijst in.



Stap 1: het identificeren van de respondent via een klassieke login & paswoord techniek. Deze informatie is beschikbaar op het unieke identificatie-etiket dat op elk dagboekje wordt gekleefd bij afgifte. Indien de respondent een e-mailadres opgaf, wordt onmiddellijk na opname in de database een persoonlijke hyperlink toegestuurd die direct toegang geeft tot de website en stap 1 automatisch laat verlopen.



Bedankt dat u bereid bent om deel te nemen aan de CIM radio studie. U dient het dagboek **DAGELIJKS en PERSOONLIJK** in te vullen. Zelfs als u weinig of niet naar de radio luistert, is **uw deelname BELANGRIJK**. Deelnemers aan de studie maken kans op één van de geschenkcheques ter waarde van **100 euro**. De winnaars van deze tombola zullen persoonlijk aan het eind van de studie verwittigd worden.

Gelieve in onderstaande vakjes het dagboeknummer en paswoord in te vullen dat u van de interviewer kreeg.

Identificatie

Dagboeknummer : - - -

Paswoord :

Uw login en paswoord bewaren

Dit is de eerste maal dat U deze website bezoekt. Welkom!


Vooraleer U kan starten met het invullen van uw on line dagboek, is het noodzakelijk om hier de juiste begindatum (eerste invuldag) in te geven zoals die voorkomt in uw papieren dagboek. Duid in de kalender de juiste maand en datum aan. De eerste invuldag verschijnt dan in het vak rechts. Klik dan op [OK] om door te gaan naar de volgende pagina.

Deze éénmalige stap is noodzakelijk om U toe te laten het dagboek in te vullen.



Eerste invuldag :

Stap 2: het vastleggen van de persoonlijke zenderlijst. Elke respondent wordt gevraagd om een persoonlijke zenderlijst samen te stellen uit de lijst die ook op de achterflap van het papieren dagboekje is vermeld. Hij kan dit door gebruik te maken van een zoekfunctie waarbij alle zendernamen opgelijst worden die met de ingegeven naam, overeenstemmen. Uit deze lijst kiest elke respondent die radio's waar hij/zij soms naar luistert. Verder wordt ook de mogelijkheid geboden om andere namen van (nieuwe) zenders in te voeren, die in de lijst niet voorkomen.



Vooraleer uw dagboek in te vullen, moet u uw **persoonlijke zenderlijst** samenstellen.

Naar welke radio's heeft u de afgelopen maanden **ten minste 10 minuten** geluisterd?

Onderstaande lijst dient enkel als geheugensteuntje. Vink in de lijst links de radio's aan die u de afgelopen maanden beluisterd hebt. U kan ook andere radio's opgeven, via de knop **[ANDERE ZENDER]**.

Wanneer uw persoonlijke zenderlijst volledig is, hoeft u enkel nog te klikken op **[UW LIJST BEVESTIGEN]**.

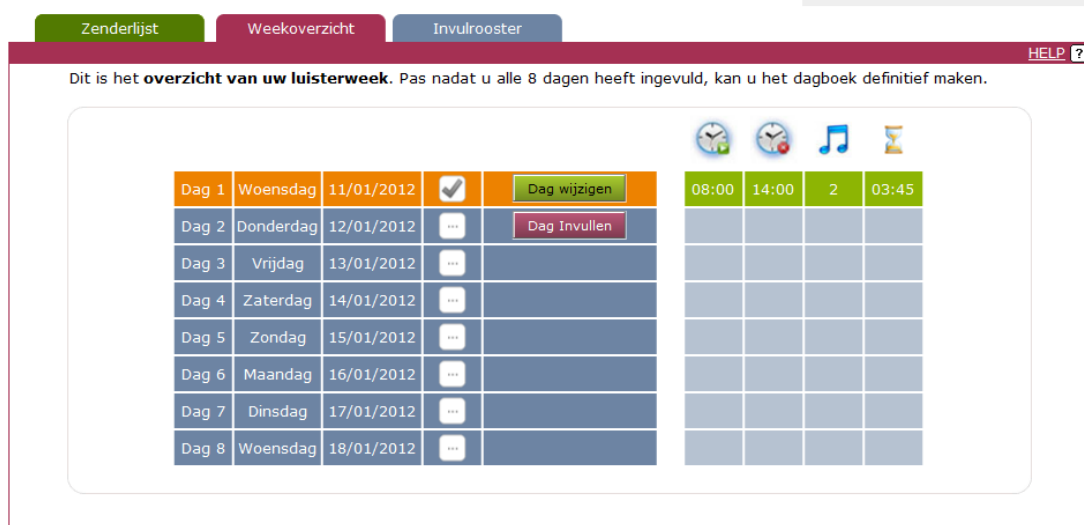
FR Zenders
 NL Zenders

Nationale Radio's

- Club FM
- Joe FM
- Klara (VRT)
- MNM (VRT)
- Nostalgie (Nederlandstalig)
- Q-music
- Radio 1 (VRT)
- Radio 2 (VRT)
- RGR Fm
- Studio Brussel (VRT)

Uw persoonlijke zenderlijst:

Stap 3: het invullen van het luistergedrag. Nadat de respondent zijn/haar eigen zenderlijst heeft bevestigd, wordt hij/zij doorgestuurd naar een overzicht van de luisterweek. De respondent klikt op de dag dat hij/zij wenst in te vullen en vervolgens verschijnt een invulrooster waar elk kwartier van de dag vermeld staat en de lijst van de door hij/zij aangeduide zenders. Voor ieder beluisterd kwartier, moet de respondent de beluisterde radiozender aanduiden alsook de plaats waar hij/zij luisterde en het luisterplatform (via internet of niet). Is dit niet het geval, dan wordt de respondent daar op attent gemaakt.



Dit is het **overzicht van uw luisterweek**. Pas nadat u alle 8 dagen heeft ingevuld, kan u het dagboek definitief maken.

HELP ?

Dag 1	Woensdag	11/01/2012	<input checked="" type="checkbox"/>	<input type="button" value="Dag wijzigen"/>	08:00	14:00	2	03:45
Dag 2	Donderdag	12/01/2012	<input type="checkbox"/>	<input type="button" value="Dag Invullen"/>				
Dag 3	Vrijdag	13/01/2012	<input type="checkbox"/>					
Dag 4	Zaterdag	14/01/2012	<input type="checkbox"/>					
Dag 5	Zondag	15/01/2012	<input type="checkbox"/>					
Dag 6	Maandag	16/01/2012	<input type="checkbox"/>					
Dag 7	Dinsdag	17/01/2012	<input type="checkbox"/>					
Dag 8	Woensdag	18/01/2012	<input type="checkbox"/>					

Zenderlijst Weekoverzicht **Invulrooster**

Ik heb geen radio beluisterd

Woensdag 11/01/2012
 Donderdag 12/01/2012
 Vrijdag 13/01/2012
 Zaterdag 14/01/2012

05u 30 45 06u 30 45 07u 30 45 08u 30 45 09u 30 45 10u 30 45 11u 30 45 12u 30 45 13u 30 45 14u 30 45 15u 30 45 16u 30 45 17u

Radiozenders

Klara continuo (VRT)
 Q-music
 Klara (VRT)
 Antwerpen FM (Brasschaat)
 MNM Hits (VRT)

Luisterplaats

Thuis
 Wagen
 Werk
 Elders

Bron

Via Internet
 Neen, niet via Internet

De applicatie biedt de mogelijkheid om later nog correcties aan te brengen. Eens alle 8 dagen zijn ingevuld, kan de respondent het dagboek finaal doorsturen. Vanaf dat moment kunnen er geen wijzigingen meer aangebracht worden.

In een aparte rubriek “veelgestelde vragen” (FAQ) worden een aantal problemen of vragen beantwoord die zich kunnen stellen bij het invullen.

49,4 % van de ontvangen dagboeken werden via internet ingevuld. Dit percentage is niet te vergelijken met de vorige jaren want nu gebeurt een deel van de rekrutering ook online.

Het profiel van de personen die via het web hun dagboek invulden verschilt in relatief belangrijke mate van het profiel van de personen die het via de post terugbezorgden en dit vooral voor de variabele “leeftijd”.

	WEB	POST	
TOTAAL	2.655	557	2.098
Leeftijd			
12-24 jaar	7,0%	12,5%	20,4%
25-34 jaar	8,3%	18,5%	18,1%
35-44 jaar	11,7%	20,3%	13,9%
45-54 jaar	14,6%	18,0%	18,3%
55-64 jaar	20,6%	17,8%	16,9%
>64 jaar	37,8%	13,0%	12,4%
Geslacht			
Man	44,3%	50,4%	51,9%
Vrouw	55,7%	49,6%	48,1%
Universum			
CIM Radio Noorden	47,1%	77,0%	61,4%
CIM Radio Zuiden	52,9%	23,0%	38,6%

3.4 De telefonische recalls / SMS / postale recalls / Mails

Ten einde de non respons zo laag mogelijk te houden heeft GfK Belgium een herlanceringsprocedure opgesteld. Dit gebeurt via een SMS-applicatie of via persoonlijke telefoongesprekken of via een postaal herinneringskaartje. Elke respondent (GSM bezitter) die aanvaard heeft een dagboekje in te vullen ontvangt na afname van het interview een SMS-bericht, met de vraag om het boekje in te vullen en dan terug te sturen.

“Hartelijk dank voor uw medewerking aan het CIM Radio onderzoek. Vul aub gedurende een week het boekje in en stuur het dan terug naar GfK Belgium. Dank u!”

Het systeem houdt bij wie en wanneer dit bericht heeft ontvangen. Indien na verloop van enkele dagen de respondent het dagboek nog steeds niet heeft teruggestuurd, wordt een tweede en een derde bericht gestuurd via sms of mail.

SMS:

“Hartelijk dank voor uw medewerking aan het CIM Radio onderzoek. Vergeet aub niet het radio dagboekje ingevuld terug te sturen naar GfK Belgium. Dank u!”

Mail:

“Hartelijk dank voor uw medewerking aan het CIM Radio onderzoek. Indien U uw dagboek op Internet volledig ingevuld en definitief bevestigd heeft, dan moet U het niet meer opsturen. Geeft u de voorkeur aan de papieren versie, vergeet dan aub niet het radio dagboekje ingevuld terug te sturen naar GfK Belgium. Dank U!”

Uiteindelijk wordt hij/zij persoonlijk opgebeld, indien nog steeds geen resultaat. Na ontvangst van het dagboekje wordt een bedankingsberichtje gestuurd.

“GfK Belgium dankt U voor het terugsturen van het ingevulde radio dagboek. Neem ook een kijkje op [www.cimradio.be!](http://www.cimradio.be)”

Tijdens de regelmatige controles, worden eveneens alle respondenten die nog geen dagboekje hebben teruggestuurd, eraan herinnerd om dit alsnog te doen.

Sinds golf 2012-1 kunnen de respondenten die dit graag willen, een dagelijkse herinneringsmail krijgen.

3.5 Terugstuurpercentage van de dagboeken

In totaal zijn er bruto 4.719 luisterdagboeken teruggestuurd, wat een terugstuurpercentage oplevert van 59.5%. De kruistabel hieronder detailleert het terugstuurritme, dat naargelang de week varieert.

Week ontvangst dagboek	Week van interview																Totaal Ontvangst dagboek		
	W35	W36	W37	W38	W39	W40	W41	W42	W43	W44	W45	W46	W47	W48	W49	W50		W51	
W2 08/01-14/01	8%																	19	
W3 15/01-21/01	58%	38%																278	
W4 22/01-28/01	63%	61%	34%															256	
W5 29/01-04/02	66%	68%	56%	35%														289	
W6 05/02-11/02	66%	69%	61%	52%	53%													498	
W7 12/02-18/02	66%	70%	65%	59%	74%	40%												392	
W8 19/02-25/02	66%	70%	65%	61%	78%	55%	22%											205	
W9 26/02-04/03	67%	71%	65%	62%	79%	61%	45%	28%										255	
W10 05/03-11/03	67%	71%	66%	63%	80%	62%	57%	59%	29%									326	
W11 12/03-18/03	67%	71%	66%	63%	80%	63%	57%	63%	39%	17%								138	
W12 19/03-25/03	67%	71%	66%	63%	80%	64%	59%	67%	59%	46%	25%							342	
W13 26/03-01/04	67%	71%	66%	63%	81%	64%	59%	68%	60%	53%	53%	24%						287	
W14 02/04-08/04	67%	71%	66%	63%	81%	64%	59%	68%	61%	56%	58%	43%	46%					354	
W15 09/04-15/04	67%	71%	66%	63%	81%	65%	59%	68%	61%	56%	61%	53%	63%	34%				305	
W16 16/04-22/04	67%	71%	66%	63%	81%	65%	59%	68%	61%	57%	62%	55%	67%	54%	37%			375	
W17 23/04-29/04	67%	71%	66%	63%	81%	65%	59%	68%	61%	57%	62%	55%	68%	58%	51%	36%		340	
W18 30/04-06/05	67%	71%	66%	63%	81%	65%	59%	68%	61%	57%	62%	55%	69%	61%	59%	49%	35%	426	
W19 07/05-13/05	67%	71%	66%	63%	81%	65%	59%	68%	61%	57%	63%	56%	69%	62%	60%	54%	52%	42%	202
W20 14/05-18/05	67%	71%	66%	63%	81%	65%	59%	69%	61%	58%	63%	56%	70%	62%	61%	57%	58%	50%	88
Aantal dagboeken	139	317	284	279	582	332	242	292	253	219	293	254	358	292	375	361	491	12	5375
Aantal interviews	207	444	429	445	721	514	410	424	418	379	468	454	514	470	617	632	844	24	8414

4 Controle en validatie van de dagboeken

4.1 Controle van de dagboeken

Er waren enkele ingrepen nodig om de identificatie van de zenders en/of luistersequenties door sommige respondenten te ordenen. In dat verband kwam een subgroep van de Technische Commissie bijeen bij GfK Belgium samen om dergelijke luisterdagboeken te raadplegen en te zien welke samenhang men kon vinden. De eventuele correcties werden genoteerd op de betrokken luisterdagboeken. Er zijn bovendien 13 telefonische contacten geweest wat de vermeldingen "RTBF", "RTL", "VRT" en "Nostalgie" betreft. Deze contacten gebeurden om uit te maken:

- Voor "RTBF": welke radio precies beluisterd werd, keuze uit 6 mogelijkheden (4 telefonische contacten)
- Voor "RTL": of de respondent RTL lange golf of Bel RTL bedoelde (8 telefonische contacten)
- Voor "VRT": welke radio precies beluisterd werd, keuze uit 8 mogelijkheden (1 telefonische contacten).
- Voor "Nostalgie": of de respondent Nostalgie FR of Nostalgie NL bedoelde (0 telefonische contacten).

Tijdens dit telefonische gesprek werd gepeild naar de kennis van de juiste radio, kennis van de 'golflengte' en frequentie waarop de radio ontvangen werd. Als extra controle werd er gevraagd of de respondent enkele namen van presentatoren of radioprogramma's kon opsommen.

4.2 Validatieregels

Vervolgens worden de dagboeken onderworpen aan de validatieregels zoals die door de Technische Commissie werden gedefinieerd:

- A. Indien een dagboek meer dan 3 niet gedeclareerde « niet-luisterdagen » bevat (het vakje "ik heb vandaag niet naar de radio geluisterd" werd niet aangekruist), wordt het verworpen;
- B. Indien een dagboek 3 of minder niet gedeclareerde « niet-luisterdagen » bevat (blanco dus), wordt het « niet-luisteren » verbeterd en wordt dit beschouwd als gedeclareerd;
- C. Indien men meer dan 24u opeenvolgend luisteren vaststelt in het dagboek, wordt dit geverifieerd en eventueel verworpen.

4.3 Aantal verworpen dagboeken

Van de 5.375 teruggestuurde luisterdagboeken zijn er in totaal 137 verworpen (87 dagboekjes in het Noorden, versus 50 in het Zuiden):

- regel A : 132 dagboeken werden verworpen want ze waren onvoldoende ingevuld (87 in het Noorden, 46 in het Zuiden) : met name, meer dan 3 niet ingevulde dagen, zonder dat het hokje "ik heb vandaag niet naar de radio geluisterd" werd aangekruist;
- 5 dagboeken werden verworpen door de subgroep van de Technische Commissie CIM Radio tijdens de controle van dagboeken, omwille van de invulqualiteit (1 in het Noorden, 4 in het Zuiden).

Van de 5.238 valide boekjes zijn er dus 1.814 dagboeken (808 in het Noorden, 1.006 in het Zuiden) weerhouden voor de volgende fase: de ascriptie. In deze fase wordt voor de 3.176 ontbrekende dagboekjes (1.468 in het Noorden, 1.708 in het Zuiden) het luistergedrag toegewezen op basis van het luister- en socio-demografisch profiel van gelijkaardige individuen.

4.4 Profiel van de teruggestuurde dagboeken

Deze gegevens zijn beschikbaar onderaan het document (p.44) in de samenvattende tabellen (Nationaal, Noord, Zuid).

5 Ascriptie : principes en resultaten

5.1 De ascriptietechniek (of imputatie)

In het kort komt deze methode er op neer dat voor een ‘ontvanger’ (i.e. een respondent met ontbrekende luistergegevens) een groep donoren wordt geselecteerd, waarmee de ontvanger zoveel mogelijk gelijkenis vertoont. Deze donors zijn respondenten met een volledig ingevuld dagboek, zodat uit deze groep het totale luistergedrag van een gekozen donor ‘gekopieerd’ kan worden naar de ontvanger. Voor de toepassing van de ascriptietechniek (of imputatie) heeft GfK Belgium beroep gedaan op het bedrijf ABF Research uit Nederland.

5.2 Nadere uitwerking

Relatietabellen

Het imputeren geschiedt op basis van een gekozen (belangrijke) onderzoeksvariabele. Voor deze onderzoeksvariabele wilt men de ontbrekende waarde imputeren bij de ontvangers. Voor het selecteren van een groep zoveel mogelijk lijkende donors wordt gebruik gemaakt van relatietabellen. De relatietabel geeft aan welke andere variabelen een statistisch significant verband houden met de onderzoeksvariabele. Hoe hoger een variabele in een relatietabel staat, des te groter is het verband met de non-respons binnen de onderzoeksvariabele. Voor elke ontbrekende waarde wordt op basis van bekende waarden van de relatieve variabelen een groep van donorrecords samengesteld. Uit deze groep van vergelijkbare respondenten wordt vervolgens willekeurig een donor getrokken en de wel ingevulde waarde geïmputeerd bij de ‘ontvanger’. Op deze wijze wordt de variatie van de antwoorden binnen de donorgroep gehandhaafd.

Het percentage dat correct voorspeld wordt is één van de statistische maten waarop een relatietabel beoordeeld kan worden. Met in acht neming hiervan kan stapsgewijs toegewerkt worden naar de beste relatietabel.

Relatieve variabelen voor het CIM luisteronderzoek

Hoewel enerzijds niet alle respondenten een volledige luisterdagboek inleveren, zijn anderzijds wel van iedereen de socio-demografische kenmerken bekend. Vandaar dat deze variabelen als belangrijke input dienen bij het opstellen van een relatietabel. De gebruikte variabelen zijn het landsdeel (Noorden of Zuiden), de taal, de provincie, het geslacht, de leeftijd, de sociale klasse, de gezinsgrootte, participatiegraad in het arbeidsleven en het hoogst behaalde diploma.

Verder is voor alle respondenten ook het weekbereik in de laatste week van de meting bekend, en heeft men ook allemaal een aantal vragen rondom luistergedrag ingevuld. Geheel nieuw sinds golf 12 is dat de respondenten ook bij naam aangeven naar welke drie zenders zij het meest geluisterd hebben. Op basis van al deze aanvullende gegevens kunnen een tweetal extra variabelen worden opgenomen in de relatietabellen.

Zendercategorie: Op basis van de meest beluisterde zender kan de meest beluisterde (favoriete) zendercategorie worden bepaald. Dit is van belang omdat het zeer aannemelijk is dat respondenten die allen dezelfde favoriete zender hebben deze met een identieke intensiteit hun favoriete zender beluisteren. Nog belangrijker is dat de opname van deze variabele in de relatietabellen er voor zorgt dat de imputaties aanzienlijk verbeterd worden.

Luistergroep: De respondenten kunnen in verschillende luistergroepen geclusterd worden om daarmee de individuen te typeren op basis van hun luistergedrag. Op deze manier kunnen bijvoorbeeld de “heavy-listeners” van “light-listeners” worden onderscheiden en de week- van de weekendluisteraars.

Simultaan imputeren

De variabele waarop uiteindelijk geïmputeerd wordt is het ‘weektotaal’, hetgeen aangeeft hoeveel kwartieren men gedurende een week naar de radio geluisterd heeft. Dit weektotaal is uiteraard alleen bekend voor de donoren en dient te worden geïmputeerd bij de ontvangers. Omdat het weektotaal de som is van alle luisterkwartieren dat men in de week besteed heeft aan de radio, wordt het volledige luistergedrag van een geschikte donor gekopieerd naar een ontvanger.

5.3 Resultaten van de ascriptie voor golf Januari-April 2018

De respondenten in het Zuiden luisteren overwegend naar Franstalige radiostations, en in het Noorden naar Nederlandstalige stations. Om deze reden wordt het totale bestand in tweeën gesplitst, zodat in een later stadium bij het imputeren vermeden wordt dat respondenten in het Noorden als donor kunnen dienen voor ontvangers in het Zuiden, en vice versa. Zowel de clustering van luistergroepen als de clustering van zendercategorieën vindt vervolgens per landsdeel plaats.

De gebruikte relatietabel is gevormd op basis van de socio-demografische variabelen, de luistergroep en de favoriete zendercategorie.

De percentages correct bedragen 71,2% voor het Noorden en 79,4% voor het Zuiden. Op grond van eerdere ervaringen, zijn de percentages zeer aanvaardbaar te noemen.

6 Steekproeftrekking

6.1 Profiel van de steekproef vóór weging

Deze gegevens zijn beschikbaar onderaan het document (p.44) in de samenvattende tabellen (Nationaal, Noord, Zuid).

6.2 Weging van de steekproef

De weging van een steekproef gebeurt steeds met de bedoeling bepaalde afwijkingen die zich in de nettosteekproef voordoen te corrigeren. Deze afwijkingen kunnen vele oorzaken hebben, maar zijn vooral bepaald door het feit dat de personen die uitgenodigd worden tot het deelnemen aan de studie, nogal gemakkelijk weigeren (i.e. non-respons). Bij de keuze van de variabelen waarop gewogen wordt, laat men zich leiden door enerzijds het belang van deze variabele voor de analyse achteraf (vb. wordt ze frequent gebruikt voor het maken van doelgroepen) en anderzijds door de samenhang van deze variabele met de problematiek die bestudeerd wordt, hier dus het luisteren naar Radio.

Conform de beslissing van de Raad van Bestuur van het CIM op 19 december 2006, wordt de CIM Pers Bereik studie gebruikt als "Golden Standard", dit wil zeggen als referentie-universum voor de weging van de andere tactische studies.

De weging van CIM Radiosteekproef van golf Januari-April 2018 is gebaseerd op de gegevens van de meeste recente CIM Golden Standard, met name die van 2017. Voor vragen in verband met de opleiding werd een gemiddelde van de CIM Golden Standard juni 2015- juni 2016 en 2017 gebruikt.

6.2.1 De criteria van de weging

Ter herinnering:

- Het Noord-universum wordt gevormd door de inwoners van de provincies West-Vlaanderen, Oost-Vlaanderen, Antwerpen, Limburg, Vlaams-Brabant buiten New Brussel CIM en door de mensen die in New Brussel CIM gedomicilieerd met het Nederlands als gebruikelijke taal.
- Het Zuid-universum wordt gevormd door de inwoners van de provincies Henegouwen, Luik, Namen, Luxemburg en Waalse-Brabant buiten New Brussels CIM evenals door de mensen die in New Brussel CIM gedomicilieerd zijn met het Frans als gebruikelijke taal.

De wegingsmatrix is als volgt samengesteld:

1. Geslacht (2 modaliteiten) per provincie (6 modaliteiten) per regio (Noord/Zuid)

Provincies CIM Radio Noorden	Man	Vrouw
Oost-Vlaanderen		
West-Vlaanderen		
Antwerpen		
Vlaams-Brabant (excl. New Brussel CIM)		
Limburg		
Brussel Vlaams (incl. New Brussel CIM)		
Provincies CIM Radio Zuiden	Man	Vrouw
Brussel Frans (incl. New Brussel CIM)		
Waals-Brabant (excl. New Brussel CIM)		
Henegouwen		
Luik		
Namen		
Luxemburg		

2. Geslacht (2 modaliteiten) per leeftijd (7 modaliteiten) per regio (Noord/Zuid)

CIM Radio - Noorden	Man	Vrouw
12-17 jaar		
18-24 jaar		
25-34 jaar		
35-44 jaar		
45-54 jaar		
55-64 jaar		
65 jaar en ouder		
CIM Radio - Zuiden	Man	Vrouw
12-17 jaar		
18-24 jaar		
25-34 jaar		
35-44 jaar		
45-54 jaar		
55-64 jaar		
65 jaar en ouder		

3. Geslacht (2 modaliteiten) per new habitat CIM (6 modaliteiten) per regio (Noord/Zuid)

New Habitat CIM - Noorden	Man	Vrouw
New Antwerpen CIM		
New Gent CIM		
New Brussel CIM		
New CIM steden Vlaanderen		
New Kleine CIM lokaliteiten Vlaanderen		
New landelijke CIM gemeenten Vlaanderen		
New Habitat CIM - Zuiden	Man	Vrouw
New Brussel CIM		
New Charleroi CIM		
New Luik CIM		
New CIM steden Wallonie		
New Kleine CIM lokaliteiten Wallonie		
New landelijke CIM gemeenten Wallonie		

4. Opleidingsniveau CIM PMP (6 modaliteiten, inclusief « weet het niet ») per regio (Noord/Zuid)

Diploma Ondervraagde Persoon	Noorden	Zuiden
1: lagere school of zonder diploma		
2: lager secundair		
3: hoger secundair		
4: Bachelor		
5: Master		
6: weet niet		

5. Actief/Niet actief per geslacht (2 modaliteiten) & beroep PMP uit de laatste enquêtegolf van de CIM PMPA-studie (11 modaliteiten), per regio (Noord/Zuid)

Actief	Noorden	Zuiden
1: hoger kader		
2: middenkader		
3: ambachtsman, handelaar + landbouwer		
4: bediende		
5: geschoolde arbeider		
6: ongeschoolde arbeider		
Niet actief	Noorden	Zuiden
7: huisman of huisvrouw		
8: (pre-) gepensioneerd		
9: werkloos		
10: student+ arbeidsongeschikt +andere		
11: weet het niet		

6. Dag van de week voor de eerste luisterdag (7 modaliteiten), per regio (Noord/Zuid)

Eerste luisterdag	Noorden	Zuiden
Maandag		
Dinsdag		
Woensdag		
Donderdag		
Vrijdag		
Zaterdag		
Zondag		

Voor de nieuwe CIM RAM studie, werden nieuwe wegingscriteria toegevoegd :

- Een criterium om de grootte van het gezin te wegen. Aangezien de face-to-face steekproef op het niveau van de adressen en niet meer op het niveau van de personen gebeurt, zal een weging over de grootte van het gezin nodig zijn.
- Wegingscriteria specifiek voor Nielsen 3 (Brussel en periferie) werden ook toegevoegd .

7. Gezinsgrootte (5 modaliteiten) per leeftijd (7modaliteiten) per Nielsen (3 modaliteiten)

Nielsens 1-2	HH1	HH2	HH3	HH4	HH5+
12-17					
18-24					
25-34					
35-44					
45-54					
55-64					
65+					
Nielsens 3	HH1	HH2	HH3	HH4	HH5+
12-17					
18-24					
25-34					
35-44					
45-54					
55-64					
65+					
Nielsens 4 - 5	HH1	HH2	HH3	HH4	HH5+
12-17					
18-24					
25-34					
35-44					
45-54					
55-64					
65+					

8. Leeftijd (6 modaliteiten) per Nielsen 3

	Nielsen 3	Other
12-24		
25-34		
35-44		
45-54		
55-64		
65+		

9. Diploma (3 modaliteiten) per Nielsen 3

	Nielsen 3	Other
Zonder diploma of lager secundair		
Hoger secundair		
Hoger onderwijs		

10. Activiteit (2 modaliteiten) per Nielsen 3

	Nielsen 3	Other
Actief		
Niet actief		

6.2.2 Het resultaat van de weging

Het wegen gebeurt op een iteratieve wijze, tot een maximum aantal keren het proces doorlopen is. In tegenstelling tot het verleden werd geen maximum gewicht opgelegd. Het resultaat wees uit dat na een totaal van 90 iteraties een voldoende resultaat werd bekomen. De distributie van de gewichten en het algemene effect van de weging is als volgt :

Vastgestelde gewichten	#	%
0.000 - 0.249	60	0,71
0.250 - 0.499	721	8,57
0.500 - 0.599	652	7,75
0.600 - 0.699	849	10,09
0.700 - 0.799	940	11,17
0.800 - 0.899	905	10,76
0.900 - 0.999	811	9,64
1.000 - 1.099	693	8,24
1.100 - 1.199	603	7,17
1.200 - 1.299	461	5,48
1.300 - 1.399	355	4,22
1.400 - 1.499	275	3,27
1.500 - 1.749	510	6,06
1.750 - 1.999	275	3,27
2.000 - 2.499	203	2,41
2.500 - 2.999	68	0,81
3.000 - 3.999	28	0,33
4.000 - 4.999	5	0,06

Efficiency (%)	81,8
Maximaal gewicht	0,0938
Minimaal gewicht	4,852
Standaardafwijking tussen de gewichten	0,4719

6.2.3 Berekening van de grenswaarden van de sociale groepen

De bepaling van de sociale groepen gebeurt op basis van een ratio berekend op het beroep van de voornaamste verantwoordelijke voor het gezinsinkomen (VVI) en zijn opleidingsniveau. De bevolking wordt gerangschikt in functie van de waarde die de combinatie van deze twee variabelen oplevert (zie onderstaande tabellen) om vervolgens opgedeeld te worden in acht ongeveer gelijke groepen - ongeveer, omdat we de individuen niet in stukjes kunnen hakken. De groep die overeenstemt met het gebied van de hoogste waarden (en bijgevolg het hoogste professionele en/of opleidingsniveau) wordt "groep 1" genoemd terwijl groep 8 de groep is die overeenstemt met de laagste waarden. In de tabel hieronder vindt u de waarden die worden toegekend voor elk van de onderdelen van het opleidingsniveau en het professionele niveau van de voornaamste verantwoordelijke van het inkomen.

Scores per opleidingsniveau (diploma) van de VVI	
1: lagere school of geen enkel diploma	10
2: lager secundair, algemeen (3 eerste jaren voltooid)	35
3: lager secundair, technisch, kunstonderwijs of beroeps (3 eerste jaren voltooid)	25
4: hoger secundair, algemeen (3 laatste jaren voltooid)	50
5: hoger secundair, technisch of kunstonderwijs (3 laatste jaren voltooid)	45
6: hoger secundair, beroeps (3 laatste jaren voltooid)	40
7: kandidaat, bachelor (academisch of professioneel), graduaat	75
8: licentiaat, master, postgraduaat, niet-universitair hoger onderwijs van het lange type	85
9: licentiaat met aanvullend diploma, master na master	90
10: doctoraat met thesis	100

Scores per huidig/vorig beroep van de VVI	
1. Landbouwer	45
2. Ambachtsman, handelaar, industrieel met 5 of minder loontrekkenden in dienst (of weet niet); freelance of andere zelfstandige met 5 of minder loontrekkenden in dienst (of weet niet)	70
3. Industrieel, groothandelaar met 6 of meer loontrekkenden in dienst; freelance of andere zelfstandigen met 6 of meer loontrekkenden in dienst	90
4. Vrij beroep	100
5. Hoger kaderlid verantwoordelijk voor 5 loontrekkenden of minder (of weet niet)	80
6. Hoger kaderlid verantwoordelijk voor 6 tot 10 loontrekkenden	90
7. Hoger kaderlid verantwoordelijk voor 11 loontrekkenden of meer	100
8. Middenkader verantwoordelijk voor 5 loontrekkenden of minder (of weet niet)	70
9. Middenkader verantwoordelijk voor 6 loontrekkenden of meer	75
10. Andere bediende die hoofdzakelijk kantoorwerk uitvoert	65
11. Andere bediende die geen kantoorwerk uitvoert; andere bediende weet niet	60
12. Geschoold arbeider	50
13. Niet-geschoold arbeider; arbeider weet niet	25
14. Gepensioneerd = 60% van het vorige beroep	
15. Pre-gepensioneerd = 75% van het vorige beroep	
16. Student	10
17. Huisman of huisvrouw	10
18. Werkloos= 60% van het vorige beroep	
19. Arbeidsprestaties tijdelijk volledig stopgezet / tijdskrediet	50
20. Arbeidsongeschikt	10
21. Heeft nooit gewerkt	10

Om de best mogelijke verdeling van de 8 klassen van sociale groepen te bekomen, passen we eerst een algoritme toe dat de gecombineerde scores rangschikt van klasse 1 (meeste punten) tot klasse 8 (minst aantal punten), en vervolgens van klasse 8 (minst aantal punten) naar klasse 1 (meest punten). Men kiest uiteindelijk het algoritme waarbij de ongewogen percentages van elk van de klassen geen al te grote verschil vertonen ten opzichte van het ideaal (namelijk 12.5).

Sociale groepen	Ongewogen %	Ondergrens	Bovengrens
Groep 1	12,4	5.460	10.000
Groep 2	11,2	4.590	5.460
Groep 3	12,9	3.200	4.590
Groep 4	13,0	2.550	3.200
Groep 5	12,5	1.950	2.550
Groep 6	11,8	1.250	1.950
Groep 7	12,4	500	1.250
Groep 8	12,1	0	500
Weet het niet	1,5	0	0

6.3 Profiel van de steekproef na weging

Deze gegevens zijn beschikbaar onderaan het document (p.44) in de samenvattende tabellen (Nationaal, Noord, Zuid).

7 Samenvattende tabellen

De onderstaande tabellen bestaan uit de volgende resultaten:

- Adressen (enkel beschikbaar op het nationale niveau)
- Interviews bruto (profiel van de steekproef vóór weging)
- Dagboeken bruto
- Finale gewogen steekproef (profiel van de steekproef na weging)

7.1 Nationaal

Nationaal				% Januari-April 2018		
		% CIM GOLDEN STANDARD 2017 9.721.896	% Adressen 143.763	Interviews Bruto 8.414	Dagboeken Netto 5.238	Finale gewogen steekproef 9.721.909
Geslacht	Man	48,8	n.a.	48,5	47,8	48,8
	Vrouw	51,2	n.a.	51,5	52,2	51,2
Leeftijd	12-24 jaar	17,3	n.a.	14,7	12,9	17,3
	25-34 jaar	14,9	n.a.	15,3	13,2	14,9
	35-44 jaar	15,3	n.a.	14,2	13,5	15,3
	45-54 jaar	16,6	n.a.	15,3	16,3	16,6
	55-64 jaar	14,8	n.a.	16,6	19,1	14,8
	65 jaar en meer	21,2	n.a.	23,9	25,1	21,2
Provincie	Oost-Vlaanderen	13,3	11,6	12,2	13,6	13,3
	West-Vlaanderen	10,7	9,2	9,8	10,0	10,7
	Antwerpen	16,2	14,2	13,4	14,5	16,2
	Vlaams-Brabant	10,0	9,5	9,6	10,2	10,3
	Limburg	7,8	6,7	8,0	8,2	7,8
	Brussel 19	10,2	11,6	11,5	7,7	10,0
	Waals-Brabant	3,5	4,3	3,4	2,9	3,4
	Henegouwen	11,8	13,6	14,4	14,8	11,9
	Luik	9,8	11,3	9,9	10,1	9,8
	Namen	4,3	5,1	4,8	4,4	4,4
	Luxemburg	2,5	2,9	3,1	3,7	2,5
New Habitat CIM	New Antwerpen CIM	6,5	5,8	5,8	5,7	6,5
	New Gent CIM	2,6	2,4	2,5	2,5	2,6
	New Brussel CIM	13,7	15,5	15,3	11,4	13,6
	New Charleroi CIM	2,6	2,8	3,7	4,4	2,6
	New Liege CIM	4,2	4,9	4,6	4,2	4,3
	30 steden Vlaanderen	14,2	12,6	13,5	13,8	14,2
	13 steden Wallonie	7,4	8,5	7,1	7,3	7,4
	Kleine gemeenten Vlaanderen	16,0	13,7	12,7	14,3	15,9
	Kleine gemeenten Wallonie	7,5	9,0	8,1	8,1	7,5
	Landelijke gemeenten Vlaanderen	15,8	13,5	15,2	16,9	15,8
Landelijke gemeenten Wallonie	9,7	11,2	11,5	11,4	9,8	
VVA	Ja	63,6	n.a.	76,6	77,1	71,5
	Nee	36,4	n.a.	23,4	22,9	28,5
VVI	Ja	55,1	n.a.	63,5	62,0	57,1
	Nee	44,9	n.a.	36,5	38,0	42,9

Nationaal				% Januari-April 2018		
		% CIM GOLDEN STANDARD 2017 9.721.896	% Adressen 147.763	Interviews Bruto 8.414	Dagboeken Netto 5.238	Finale gewogen steekproef 9.721.909
Diploma*	Lager of geen diploma	13,5	n.a.	9,3	8,3	13,5
	Lager secundair	18,6	n.a.	16,9	16,5	18,6
	Hoger secundair	37,8	n.a.	38,5	37,0	37,8
	Bachelor	17,7	n.a.	20,7	22,6	17,7
	Master	12,3	n.a.	14,7	15,6	12,3
	geen antwoord			n.a.		
Professionele status	Actief	47,0	n.a.	47,8	48,3	47,0
	Inactief	53,0	n.a.	52,2	51,7	53,1
Actief	zelfstandige	5,6	n.a.	5,3	4,4	5,6
	werknemer in de openbare sector	13,8	n.a.	15,0	16,6	14,2
	werknemer in de privésector	27,5	n.a.	27,6	27,3	27,2
	geen antwoord	-	n.a.			
Inactief	Gepensioneerde	23,8	n.a.	27,6	29,7	23,8
	Student	14,6	n.a.	11,5	9,9	14,5
	Huisvrouw	5,1	n.a.	3,9	4,0	5,1
	Rentenaar + andere	1,0	n.a.	0,9	0,7	0,8
	Werkloos	4,9	n.a.	4,3	3,3	4,9
	Invalide	3,7	n.a.	3,9	4,0	4,0
	Weet het niet		n.a.	0,1	0,1	0,0
Sociale groepen	groep 1	13,6	n.a.	12,4	13,0	12,1
	groep 2	10,2	n.a.	11,2	11,6	10,3
	groep 3	12,6	n.a.	12,9	14,2	12,2
	groep 4	12,3	n.a.	13,0	13,5	12,4
	groep 5	10,3	n.a.	12,5	12,3	14,0
	groep 6	12,9	n.a.	11,8	12,6	11,1
	groep 7	12,7	n.a.	12,4	11,6	13,0
	groep 8	12,8	n.a.	12,1	10,2	12,9
	Weet het niet	2,6	n.a.	1,5	1,1	2,1
Gezins-samenstelling	1 persoon	15,5	n.a.	24,3	21,2	16,5
	2 personen	32,8	n.a.	36,7	40,3	33,2
	3 personen	18,1	n.a.	17,0	17,5	20,7
	4 personen	20,0	n.a.	14,7	14,6	18,6
	5 personen +	13,6	n.a.	7,3	6,4	11,0

7.2 Noorden

Noorden			% Jan – Avr 2018		
		% CIM GOLDEN STANDARD 2017 5.554.532	Interviews Bruto 4.024	Dagboeken Netto 2.380	Finale gewogen steekproef 5.553.147
Geslacht	Man	49,5	48,4	47,7	49,5
	Vrouw	50,5	51,6	52,3	50,5
Leeftijd	12-24 jaar	16,5	14,7	12,9	16,5
	25-34 jaar	14,2	14,1	12,8	14,2
	35-44 jaar	14,7	13,4	13,2	14,7
	45-54 jaar	16,7	15,1	16,0	16,7
	55-64 jaar	15,3	17,7	19,7	15,3
	65 jaar en meer	22,5	25,0	25,3	22,5
Provincie	Oost-Vlaanderen	23,2	23,4	24,5	23,2
	West-Vlaanderen	18,7	18,8	17,9	18,7
	Antwerpen	28,3	25,6	26,0	28,3
	Vlaams-Brabant	15,3	15,9	16,0	15,5
	Limburg	13,6	15,4	14,7	13,6
	Brussel	0,9	0,9	0,9	0,6
New Habitat CIM	New Antwerpen CIM	11,3	11,1	10,3	11,3
	New Gent CIM	4,5	4,7	4,5	4,5
	New Brussel CIM	3,7	4,9	4,5	3,7
	30 steden Vlaanderen	24,8	25,8	24,7	24,8
	Kleine gemeenten Vlaanderen	27,9	24,3	25,7	27,9
	Landelijke gemeenten Vlaanderen	27,7	29,2	30,3	27,7
VVA	Ja	62,7	73,9	75,0	69,8
	Nee	37,3	26,1	25,0	30,2
VVI	Ja	54,3	60,0	59,6	55,5
	Nee	45,7	40,0	40,4	44,6
Diploma*	Lager of geen diploma	13,2	8,6	7,6	13,1
	Lager secundair	17,3	17,1	16,4	17,2
	Hoger secundair	39,2	39,1	37,8	39,2
	Bachelor	17,9	21,6	23,7	18,0
	Master	12,4	13,6	14,6	12,5
	geen antwoord				

Noord		% Jan – Avr 2018			
		% CIM GOLDEN STANDARD 2017 5.554.532	Interviews Bruto 4.386	Dagboeken Netto 2.918	Finale gewogen steekproef 5.546.714
Professionele status	Actief	49,6	50,1	50,6	49,7
	Inactief	50,4	49,9	49,4	50,4
Actief	zelfstandige werknemer in de openbare sector	6,0	4,5	3,8	6,1
	werknemer in de privésector	14,0	14,3	15,9	13,5
	geen antwoord	29,6	31,3	31,0	30,1
Inactief	Gepensioneerde	25,2	29,1	30,4	25,2
	Student	13,7	10,9	9,6	13,5
	Huisvrouw	4,3	3,7	3,7	4,3
	Rentenaar + andere	0,5	0,3	0,3	0,3
	Werkloos	3,4	2,5	2,1	3,4
	Invalide	3,4	3,4	3,3	3,7
	Weet het niet		0,0	0,0	0,0
Sociale groepen	groep 1	13,8	12,0	12,4	12,1
	groep 2	10,6	11,6	11,9	10,4
	groep 3	11,8	13,3	14,2	12,1
	groep 4	12,3	13,3	13,6	12,5
	groep 5	11,0	14,0	13,0	15,2
	groep 6	13,6	12,5	13,1	11,6
	groep 7	12,3	11,7	11,5	12,2
	groep 8	11,6	9,9	8,9	11,7
	Weet het niet	2,9	1,7	1,3	2,3
Gezins-samenstelling	1 persoon	13,8	20,3	18,5	14,8
	2 personen	34,4	39,8	42,6	34,9
	3 personen	17,6	17,3	17,8	20,5
	4 personen	21,2	15,8	15,2	19,1
	5 personen +	13,1	6,8	5,9	10,7

7.3 Zuiden

Zuiden			% Jan – Avr 2018		
		% CIM GOLDEN STANDARD 2017 4.167.364	Interviews Bruto 4.028	Dagboeken Netto 2.320	Finale gewogen steekproef 4.175.195
Geslacht	Man	48,0	48,6	48,1	48,0
	Vrouw	52,0	51,4	51,9	52,0
Leeftijd	12-24 jaar	18,3	14,7	12,9	18,3
	25-34 jaar	15,8	16,6	13,7	15,9
	35-44 jaar	16,0	15,1	13,8	16,0
	45-54 jaar	16,3	15,4	16,6	16,4
	55-64 jaar	14,1	15,4	18,2	14,1
	65 jaar en meer	19,4	22,7	24,9	19,4
Provincie	Vlaams-Brabant	2,9	2,8	2,8	3,3
	Brussel	22,6	23,1	16,2	22,4
	Waals-Brabant	8,2	7,1	6,6	8,0
	Henegouwen	27,6	30,0	33,4	27,7
	Luik	22,8	20,6	22,8	22,8
	Namen	10,1	10,0	9,9	10,1
	Luxemburg	5,7	6,5	8,4	5,8
New Habitat CIM	New Brussel CIM	26,9	26,6	20,0	26,8
	New Charleroi CIM	6,0	7,8	10,0	6,0
	New Liège CIM	9,9	9,7	9,5	9,9
	13 steden Wallonie	17,1	14,9	16,6	17,2
	Kleine gemeenten Wallonie	17,4	16,9	18,3	17,4
	Landelijke gemeenten Wallonie	22,7	24,1	25,7	22,8
VVA	Ja	64,8	79,5	79,7	73,9
	Nee	35,2	20,5	20,3	26,1
VVI	Ja	56,3	67,3	65,0	59,2
	Nee	43,7	32,7	35,0	40,8
Diploma*	Lager of geen diploma	14,0	10,0	9,3	14,0
	Lager secundair	20,4	16,8	16,6	20,5
	Hoger secundair	35,9	37,8	36,0	36,0
	Bachelor	17,4	19,6	21,3	17,3
	Master	12,3	15,8	16,8	12,2
	geen antwoord				

Zuiden		% Januari-April 2018			
		% CIM GOLDEN STANDARD 2017 4.167.364	Interviews Bruto 4.028	Dagboeken Netto 2.320	Finale gewogen steekproef 4.175.195
Professionele status	Actief	43,4	45,3	45,3	43,4
	Inactief	56,6	54,7	54,7	56,6
Actief	zelfstandige werknemer in de openbare sector	5,1	6,1	5,2	5,0
	werknemer in de privésector	13,6	15,7	17,5	15,1
	geen antwoord	24,7	23,5	22,6	23,3
Inactief	Gepensioneerde	21,9	26,0	28,8	21,9
	Student	15,9	12,1	10,3	15,7
	Huisvrouw	6,1	4,2	4,5	6,1
	Rentenier + andere	1,7	1,6	1,2	1,6
	Werkloos	6,9	6,3	4,9	6,9
	Invalide	4,2	4,5	4,9	4,4
	Weet het niet		0,1	0,1	0,1
Sociale goepen	groep 1	13,3	12,9	13,8	12,1
	groep 2	9,6	10,9	11,3	10,1
	groep 3	13,6	12,5	14,2	12,3
	groep 4	12,3	12,8	13,2	12,2
	groep 5	9,4	10,8	11,3	12,5
	groep 6	12,0	11,1	11,9	10,4
	groep 7	13,3	13,2	11,6	14,0
	groep 8	14,3	14,4	11,7	14,6
	Weet het niet	2,3	1,4	0,9	1,8
Gezins-samenstelling	1 persoon	17,8	28,7	24,6	18,8
	2 personen	30,6	33,4	37,3	31,0
	3 personen	18,7	16,6	17,2	21,0
	4 personen	18,6	13,4	13,7	17,8
	5 personen +	14,3	7,9	7,2	11,5

*gemiddelde CIM Golden Standard 2015-2016 en 2017

7.4 Interviews split face-to-face / online

	Sample	F2F	Online	% online
Flanders (-BNC)				
12-17 jaar	229	119	110	48%
18-24 jaar	393	193	200	51%
25-34 jaar	600	365	235	39%
35-44 jaar	565	374	191	34%
45-54 jaar	649	377	272	42%
55-64 jaar	748	484	264	35%
65+	1044	874	170	16%
TOTAL	4.228	2.786	1.442	34%
New Brussel CIM				
12-17 jaar	60	33	27	45%
18-24 jaar	163	122	41	25%
25-34 jaar	264	197	67	25%
35-44 jaar	213	161	52	24%
45-54 jaar	161	111	50	31%
55-64 jaar	169	120	49	29%
65+	187	150	37	20%
TOTAL	1.217	894	323	27%
Wallonia (-BNC)				
12-17 jaar	123	68	55	45%
18-24 jaar	266	144	122	46%
25-34 jaar	424	306	118	28%
35-44 jaar	419	327	92	22%
45-54 jaar	475	360	115	24%
55-64 jaar	481	398	83	17%
65+	781	702	79	10%
TOTAL	2.969	2.305	664	22%
BELGIUM	8.414	5.985	2.429	29%

8 Controles op de studie

8.1 Rol van de Technische Commissie

Tijdens haar vergaderingen (ongeveer om de vier weken) wordt de Technische Commissie geïnformeerd door het instituut GfK Belgium over de evolutie van het veldwerk en het aantal teruggestuurde luisterdagboeken. Dit wordt vervolgens bekrachtigd door de Permanente Structuur van het CIM.

Tijdens dezelfde vergaderingen brengt de Permanente Structuur ook verslag uit van haar eigen controles. De Technische Commissie kan bovendien extra controles vragen als zij dit nodig acht.

Tot slot hebben bepaalde leden van de Technische Commissie deelgenomen aan het coderen van de zenders om eventuele onnauwkeurige benamingen van radio's uit te klaren.

8.2 Rol van de Permanente Structuur

De Permanente Structuur (SPS) kan wekelijks elektronische bestanden met de situatie inzake de rekrutering consulteren:

- Totaal aantal gerealiseerde interviews;
- Het gepresteerde werk per interviewer en in het totaal.

De SPS kan ook wekelijks het aantal naar het instituut teruggestuurde dagboeken consulteren.

De Permanente Structuur presenteert regelmatig de resultaten van deze controles aan de Technische Commissie. De volgende luiken worden daarbij behandeld: aantal interviews, aantal teruggezonden dagboekjes, contactprocedures (rang contact, rang adres), spreiding van de interviews per dag van de week, controles op de retour, analyse van de prestaties per interviewer, enz...

De Technische Commissie en de Permanente Structuur kunnen steeds tijdens het veldwerk ingrijpen in de procedures van studie.

9 Exploitatie en terbeschikkingstelling van de gegevens

In een exploitatielastenboek, beschikbaar bij het CIM, staan de definities, gebruiksvoorwaarden en het gebruikte model gepreciseerd voor de berekeningen van plannen. Elke intekenaar op de studie kan de brutogegevensbestanden ontvangen dat hij kan aanpassen in een eigen software of doorgeven aan een ontwerper naar keuze. Het CIM controleert de output van elke software.

9.1 Analyses van het bereik

Het analyseren van het bereik van de nationale en de provinciale radio's is toegelaten op Golf Januari-April 2018.

Voor de lokale radio's wordt om aanbevolen dat uitsluitend beroep wordt gedaan op het mediaplanningsbestand (cumul van drie golven – zie hieronder).

De Technische Commissie legt er de nadruk op dat de huidige studie veeleer voorzien is voor het meten van nationale zenders en grote netwerken van radiostations (de steekproefomvang en de gebruikte onderzoeksmethode zijn immers niet echt geschikt voor het meten van lokale radio's).

9.2 Mediaplanning

Overeenkomstig het stichtingsakkoord bepaalt het lastenboek van de studie dat *“de verwerkingen voor mediaplanning, zoals ranking, evaluatie en analyse van het aanbod enkel toegestaan zijn op de cumul van opeenvolgende golven.”*

Mediaplanning dient verplicht te gebeuren op de (gecumuleerde) laatste drie golven, zoals verder vermeld.

9.3 Publicatieregels

De radio's moeten een minimum van 100 observaties halen om gepubliceerd te worden in het brutobestand dat aan de intekenaars geleverd wordt. Dit aantal observaties is op het totale bereik België 12+ gebaseerd.

Deze regel van 100 observaties is niet meer van toepassing voor de nationale en buitenlandse zenders.

De radio's die geen 100 observaties halen worden opgenomen in hergroeperingen (cfr. bijlage) die in bijlage gedefinieerd worden.

Deze regel is van toepassing voor het bestand Geïsoleerde Golf en het cumulbestand.

9.4 Gegevensbestanden

Praktisch gezien zullen alle intekenaars twee bestanden ontvangen:

1. Voor de analyse van het bereik van nationale zenders en grote netwerken en de provinciale radio's:

Een bestand met de individuele gegevens van golf Januari-April 2018, met 8.414 interviews. Dit geëxtrapoleerd universum 12+ bevat 9.721.909 individuen.

2. Voor de analyse van het bereik van lokale zenders en de mediaplanning:

Een gecumuleerd bestand met een totaal van 22.675 interviews:

- golf 2017-2 met 7.628 interviews (gewicht van 27% in de totale extrapolatie)
- golf 2017-3 met 7.050 interviews (gewicht van 36% in de totale extrapolatie)
- golf Januari-April 2018 met 8.414 interviews (gewicht van 36% in de totale extrapolatie)

Dit geëxtrapoleerd universum 12+ bevat 9.721.909 individuen.

10 De betrouwbaarheidsintervallen

Voor de radio's die enkel via een fiche gepubliceerd worden, wordt een betrouwbaarheidsinterval op de daily reach berekend. Hieronder herinneren we de berekening van het betrouwbaarheidsinterval dat bedoeld is om de foutenmarge te bepalen op de metingen van het bereik van een bepaalde radio.

Betrouwbaarheidsinterval op een proportie

De fouten in verband met de steekproefmethode kunnen worden berekend volgens de klassieke theorie betreffende toevalssteekproeven. Deze toont aan dat de distributie van de vastgestelde gemiddelden op de steekproef normaal is en dat bijgevolg de schattingsfout met probabiliteit 95% wordt gegeven door de relatie:

$$e = \pm 1,96 \sqrt{\frac{pq}{n}}$$

p vertegenwoordigt de proportie luisteraars van een bepaalde radio die werd vastgesteld in de steekproef. Deze proportie moet worden omgezet in decimale vorm, 0,028 bijvoorbeeld.

q = 1 - p (indien p = 0,028 dan is q 0,972).

n is het aantal in de bruto steekproef (in het voorbeeld hieronder: n= 4.024).

$$p - 1,96 \sqrt{\frac{pq}{n}} < P < p + 1,96 \sqrt{\frac{pq}{n}}$$

Als we ons voorbeeld hernemen, wordt bovenstaande vergelijking:

$$0,028 - 1,96 \sqrt{\frac{0,028 * 0,972}{4.024}} < P < 0,028 + 1,96 \sqrt{\frac{0,028 * 0,972}{4.024}}$$

In theorie heeft de echte waarde van de proportie luisteraars van de radio X 95% kans zich te bevinden tussen 2,26% en 3,34% van de bevolking.

Laten we een concreet voorbeeld nemen. We kennen de volgende waarden:

Radio X	
Omvang steekproef	4.024
D% (geh.12+)	2,8%

Het dekkingspercentage staat op de CIM fiches. Het gaat om P in de bovenstaande formule. We gebruiken P als een benadering van p, waardoor we $q = 1-p$ kunnen berekenen.

De volgende tabel herneemt de verschillende waarden die we nodig hebben om de onderste en bovenste grenswaarden van het betrouwbaarheidsinterval te berekenen.

p	0,028
q	0,972
$p \cdot q$	0,0272
$(p \cdot q)/n$	$6,76 \cdot 10^{-6}$
wortel $((p \cdot q)/n)$	0,0026

Om de grenswaarden van het betrouwbaarheidsinterval te vinden, volstaat het deze laatste hoeveelheid te vermenigvuldigen met 1,96 en af te trekken (onderste grenswaarde) en toe te voegen (bovenste grenswaarde) ten opzichte van p. Dit betekent:

Onderste grenswaarde BI	0,0229	2,29%
Bovenste grenswaarde BI	0,0331	3,31%

Dat betekent dat de "echte proportie" van luisteraars van radio X 95% kans heeft zich tussen 2,29% en 3,31% van de bevolking te bevinden. De laatste etappe bestaat uit de vertaling van deze proporties in absolute termen via het correctiepercentage.

Bijlage 1: Rekruteringsvragenlijst (CAPI) Januari-April 2018

Master Questionnaire Template
(CIM RADIOSTUDIE 2018-01)
CAPI VRAGENLIJST
(Project number 21638)

<Basic survey information>

Length of interview: .. minutes

Start fieldwork:

End fieldwork:

I. SAMPLE VARIABLES

Example:

- Respondent number (unique) (label RESPID) [Q]

- Age (label Z20) [Q]

- bg_sexe [S]

- Region (label Z22) [Q]

II. QUOTA CHECK

No quota

III. INTRODUCTION

No introduction

IV. SCREENER QUESTIONS

No screener

V. MAIN QUESTIONNAIRE

Base: all respondents

Q1 (=language) [S]

De taal waarin het interview zich afspeelt:

1: Nederlands

2: Frans

[teller1 – T1]

Base: all respondents

Q ENQNR [S]

Geef uw enquêteurnummer in:

Base: all respondents

Q q0 [S]

ENQ: Vul starttijd in in UUR en MIN

Base: all respondents

Q LEEFTIJD [S]

Interviewer instruction: Vul leeftijd in van de respondent

SCRIPTER: min = 12; max = 99

Base: all respondents

Q GESLACHT [S]

Interviewer instruction: Geef geslacht aan van de respondent

1. Man
2. Vrouw

A Persoonlijk interview

Base: all respondents

Q intro [S]

Dank U voor uw bereidheid om mee te werken aan dit onderzoek!!

Base: If Q intro = 1

Q S142 [S]

Welke taal spreekt u meestal thuis?

(Interviewer instruction: LEES ALLE ANTWOORDMOGELIJKHEDEN VOOR – 1 ENKEL ANTWOORD MOGELIJK)

- 1: Nederlands
- 2: Frans
- 3: Duits
- 4: Engels
- 5: Arabisch
- 6: Spaans
- 7: Italiaans
- 8: Pools
- 9: Turks
- 99: Andere (specifieer): [O]

Base: all respondents

Q IDNR [Q]

Geef hier het unieke nummer in:

Interviewer instruction: Let erop dat dit unieke nummer correct is.

Interviewer instruction: Het unieke nummer heb je gekregen bij de respondentselectie. Je vindt ze ook terug in het adressenoverzicht als de respondentselectie volledig is afgesloten.

1801-.....-...-..

[teller2 – T2]

Base: all respondents

Q d3 [SGRID]

Heeft u **de afgelopen maanden** gedurende ten minste 10 minuten ... ?

	Ja	Neen
naar de Televisie gekeken?		
naar de Radio geluisterd?		
thuis op het Internet gesurft?		
op het werk op het Internet gesurft?		
een krant gelezen?		
een tijdschrift gelezen?		

[teller 2b – T2B]

B Luistergewoonten

De vragen die nu volgen hebben allemaal betrekking op het luisteren naar de radio.

Base: all respondents

Q qe1 [SGRID]

Hoe vaak luistert u persoonlijk in het algemeen naar de radio op **weekdagen** (met name van maandag tot en met vrijdag) voor de aangeduide uurschijven? Het maakt niet uit naar welke radio's u luistert.

Respondent instruction: Zet een kruisje overeenkomstig uw luistergedrag, voor elke periode - één antwoord per lijn

RADIO		Alle dagen	Bijna alle dagen	Een of twee maal per week	Minder vaak	Nooit
Van maandag tot vrijdag						
Voormiddag	van 5u tot 6u	<input type="checkbox"/>	<input type="checkbox"/>	<input type="checkbox"/>	<input type="checkbox"/>	<input type="checkbox"/>
	van 6u tot 9u	<input type="checkbox"/>	<input type="checkbox"/>	<input type="checkbox"/>	<input type="checkbox"/>	<input type="checkbox"/>
	van 9u tot 12u	<input type="checkbox"/>	<input type="checkbox"/>	<input type="checkbox"/>	<input type="checkbox"/>	<input type="checkbox"/>
Middag	van 12u tot 14u	<input type="checkbox"/>	<input type="checkbox"/>	<input type="checkbox"/>	<input type="checkbox"/>	<input type="checkbox"/>
Namiddag	van 14u tot 16u	<input type="checkbox"/>	<input type="checkbox"/>	<input type="checkbox"/>	<input type="checkbox"/>	<input type="checkbox"/>
	van 16u tot 18u	<input type="checkbox"/>	<input type="checkbox"/>	<input type="checkbox"/>	<input type="checkbox"/>	<input type="checkbox"/>
	van 18u tot 20u	<input type="checkbox"/>	<input type="checkbox"/>	<input type="checkbox"/>	<input type="checkbox"/>	<input type="checkbox"/>
Avond	van 20u tot 24u	<input type="checkbox"/>	<input type="checkbox"/>	<input type="checkbox"/>	<input type="checkbox"/>	<input type="checkbox"/>
	van 24u tot 5u	<input type="checkbox"/>	<input type="checkbox"/>	<input type="checkbox"/>	<input type="checkbox"/>	<input type="checkbox"/>

[teller4 – T4]

Base: all respondents

Q qe2 [SGRID]

Hoe vaak luistert u persoonlijk in het algemeen naar de radio op **zaterdag** voor de aangeduide uurschijven? Het maakt niet uit naar welke radio's u luistert.

Respondent instruction: Zet een kruisje overeenkomstig uw luistergedrag, voor elke periode - één antwoord per lijn

RADIO zaterdag		Alle zaterdagen	Bijna alle zaterdagen	Eén zaterdag of twee per maand	Minder vaak	Nooit
Voormiddag	van 5u tot 6u	<input type="checkbox"/>	<input type="checkbox"/>	<input type="checkbox"/>	<input type="checkbox"/>	<input type="checkbox"/>
	van 6u tot 9u	<input type="checkbox"/>	<input type="checkbox"/>	<input type="checkbox"/>	<input type="checkbox"/>	<input type="checkbox"/>
	van 9u tot 12u	<input type="checkbox"/>	<input type="checkbox"/>	<input type="checkbox"/>	<input type="checkbox"/>	<input type="checkbox"/>
Middag	van 12u tot 14u	<input type="checkbox"/>	<input type="checkbox"/>	<input type="checkbox"/>	<input type="checkbox"/>	<input type="checkbox"/>
Namiddag	van 14u tot 16u	<input type="checkbox"/>	<input type="checkbox"/>	<input type="checkbox"/>	<input type="checkbox"/>	<input type="checkbox"/>
	van 16u tot 18u	<input type="checkbox"/>	<input type="checkbox"/>	<input type="checkbox"/>	<input type="checkbox"/>	<input type="checkbox"/>
	van 18u tot 20u	<input type="checkbox"/>	<input type="checkbox"/>	<input type="checkbox"/>	<input type="checkbox"/>	<input type="checkbox"/>
Avond	van 20u tot 24u	<input type="checkbox"/>	<input type="checkbox"/>	<input type="checkbox"/>	<input type="checkbox"/>	<input type="checkbox"/>
	van 24u tot 5u	<input type="checkbox"/>	<input type="checkbox"/>	<input type="checkbox"/>	<input type="checkbox"/>	<input type="checkbox"/>

[teller5 – T5]

Base: all respondents

Q qe3 [SGRID]

Hoe vaak luistert u persoonlijk in het algemeen naar de radio op **zondag** voor de aangeduide uurschijven? Het maakt niet uit naar welke radio's u luistert.

Respondent instruction: Zet een kruisje overeenkomstig uw luistergedrag, voor elke periode - één antwoord per lijn

RADIO zondag		Alle zondagen	Bijna alle zondagen	Een zondag of twee per maand	Minder vaak	Nooit
Voormiddag	van 5u tot 6u	<input type="checkbox"/>	<input type="checkbox"/>	<input type="checkbox"/>	<input type="checkbox"/>	<input type="checkbox"/>
	van 6u tot 9u	<input type="checkbox"/>	<input type="checkbox"/>	<input type="checkbox"/>	<input type="checkbox"/>	<input type="checkbox"/>
	van 9u tot 12u	<input type="checkbox"/>	<input type="checkbox"/>	<input type="checkbox"/>	<input type="checkbox"/>	<input type="checkbox"/>
Middag	van 12u tot 14u	<input type="checkbox"/>	<input type="checkbox"/>	<input type="checkbox"/>	<input type="checkbox"/>	<input type="checkbox"/>
Namiddag	van 14u tot 16u	<input type="checkbox"/>	<input type="checkbox"/>	<input type="checkbox"/>	<input type="checkbox"/>	<input type="checkbox"/>
	van 16u tot 18u	<input type="checkbox"/>	<input type="checkbox"/>	<input type="checkbox"/>	<input type="checkbox"/>	<input type="checkbox"/>
	van 18u tot 20u	<input type="checkbox"/>	<input type="checkbox"/>	<input type="checkbox"/>	<input type="checkbox"/>	<input type="checkbox"/>
Avond	van 20u tot 24u	<input type="checkbox"/>	<input type="checkbox"/>	<input type="checkbox"/>	<input type="checkbox"/>	<input type="checkbox"/>
	van 24u tot 5u	<input type="checkbox"/>	<input type="checkbox"/>	<input type="checkbox"/>	<input type="checkbox"/>	<input type="checkbox"/>

[teller6 – T6]

Base: all respondents

Q e1 [M]

Naar welke radio's heeft U in de afgelopen maanden gedurende ten minste 10 minuten geluisterd?
(**Interviewer instruction:** Toon ENKEL lijst radio's flap/geheugensteun en vul die vervolgens in de CAPI vragenlijst - Niet voorlezen van de lijst – Doorvragen!)

SCRIPTER : the list with stations and codes are provided separately. Please check this list

1. Nationale radio's
2. Regionale radio's
3. Lokale radio's
4. Andere radio's, welke?

SCRIPTER: provide max. 5 open fields

SCRIPTER: the (maximum) 5 other radios will only be coded and named in question E1. They will not have to be recoded in e2 and e3 anymore

999. Onbekende radio

000. Geen enkel radiostation geluisterd.

[teller7 – T7]

Base: all respondents

Q e2 [M]

En naar welke radio's heeft U in de afgelopen 7 dagen gedurende ten minste 10 minuten geluisterd?
(**Interviewer instruction:** Toon ENKEL lijst radio's flap/geheugensteun en vul die vervolgens in de CAPI vragenlijst - Niet voorlezen van de lijst – Doorvragen!)

SCRIPTER: only answers Q e1 should return here, also if e1=000

1. Nationale radio's
 2. Regionale radio's
 3. Lokale radio's
 4. Andere radio?
000. Heeft geen enkele geluisterd

[teller8 – T8]

Base: e2 > 000

Q e3 [S]

Naar welke radio heeft u in de afgelopen 7 dagen het MEEST geluisterd?

Op de eerste plaats

Op de tweede plaats?

Op de derde plaats?

SCRIPTER: only answers Q e2 should return here

SCRIPTER: if only 1 station indicated in e2, then only "en premier lieu" needs to be asked; if only 2 stations indicated in e2, then only "En premier lieu" and "Et en deuxième lieu" need to be asked.

(**Interviewer instruction.** Toon lijst radio's flap/geheugensteun en vul vervolgens aan in de CAPI vragenlijst - Niet voorlezen van de lijst – Doorvragen!)

[teller9 – T9]

Base: if e1>0 or e2>0

Q x1 [SGRID]

Ik ga u verschillende toestellen opnoemen waarmee u naar de radio kan luisteren. Kunt u aangeven hoe vaak u er naar luistert via deze verschillende toestellen?

Interviewer instruction: Lees elk toestel afzonderlijk voor, slechts 1 antwoord per toestel mogelijk

[DP : slechts 1 antwoord per lijn mogelijk]

	1 of verschillen- de keren per dag	Verschillende keren per week	1 keer per week	1 of verschillen- de keren per maand	Minder dan 1 keer per maand	Nooit
Klassieke radio (transistorradio, hi-fi, radiowekker,...)						
Een autoradio						
Een televisietoestel						
Een computer						
Een telefoon (GSM, iPhone,...)						
Een MP3-speler, iPod, PSP,...						
Een tablet (iPad,...)						
Wifi Radio Tuner (ontvangsttoestel voor web radio)						

FILTER ON DEVICES SELECTED IN Qx1

Op een gemiddelde dag waarop u naar radio luistert via deze toestellen, hoe lang luistert u naar radio via :

Interviewer instruction: Lees elk toestel afzonderlijk voor, slechts 1 antwoord per toestel mogelijk

[DP : slechts 1 antwoord per lijn mogelijk]

	Minder dan 5 minuten	Minder dan een kwartier	Minder dan een half uur	Minder dan één uur	1 à 2 uren	Meer dan 2 uur
Klassieke radio (transistorradio, hi-fi, radiowekker,...)						
Een autoradio						
Een televisietoestel						
Een computer						
Een telefoon (GSM, iPhone,...)						
Een MP3-speler, iPod, PSP,...						
Een tablet (iPad,...)						
Wifi Radio Tuner (ontvangsttoestel voor web radio)						

Base: if e1>0 or e2>0

Q x2a [S]

Als u via computer, telefoon, MP3-speler, iPod, PSP, tablet naar de radio luistert, dan...
Luistert u live ?

1. Ja
2. Neen

Q x2b [S]

Luistert u naar radio-uitzendingen die op een ander moment werden uitgezonden?

1. Ja
2. Neen

Q x2c [S]

Luistert u naar podcasts?

1. Ja
2. Neen

[teller9b – T9B]

D Dagboekluik

Base: If computer date = monday

Q SELINT [S]

Duid als eerste luisterdag zondag aan, tenzij U andere instructies gekregen heeft.

- 2: Zondag
- 1: Zaterdag

Base: If Q SELINT = 1

Q SELINT2 [S]

U mag enkel zaterdag als eerste luisterdag aanduiden indien U daar specifieke instructies toe heeft gekregen. Is dit het geval?

- 1: Ja, behoud zaterdag als eerste luisterdag
- 2: Nee, neem zondag als eerste luisterdag

Base: all respondents

Q DGBLU [S]

Het doel van dit onderzoek is na te gaan naar welke radio's u luistert en op welk ogenblik van de dag u dit doet. Wij zouden u willen vragen uw luistergedrag gedurende één week te registreren in een dagboekje. Dit kan u doen via een papieren dagboekje of via het internet.

In het dagboekje registreert u naar welke radio's u geluisterd heeft, op welk kwartier en op welke plaats. U dient eveneens te registreren of u via het internet naar de radio heeft geluisterd.

Ook als u slechts weinig luistert, is uw deelname belangrijk: we zijn zeker niet alleen op zoek naar mensen die veel naar de radio luisteren. Iedere radioluisteraar is van belang!

Uw deelname is belangrijk omdat we van zoveel mogelijk verschillende mensen willen achterhalen naar welke radio's ze luisteren. Ook wanneer u een dag niet naar de radio heeft geluisterd, willen we dat wel graag weten. Het is per dag maar een paar minuutjes werk om uw luistergedrag te registreren. Indien u bereid bent om mee te werken aan dit onderzoek en het dagboekje aan ons ingevuld terugbezorgd, maakt u kans om een prijs te winnen bij het einde van dit onderzoek ter waarde van 100 €. [DP Indien respondent is 12-34 jaar:] Daarnaast maakt u kans om een iPhone of iPad Air te winnen.

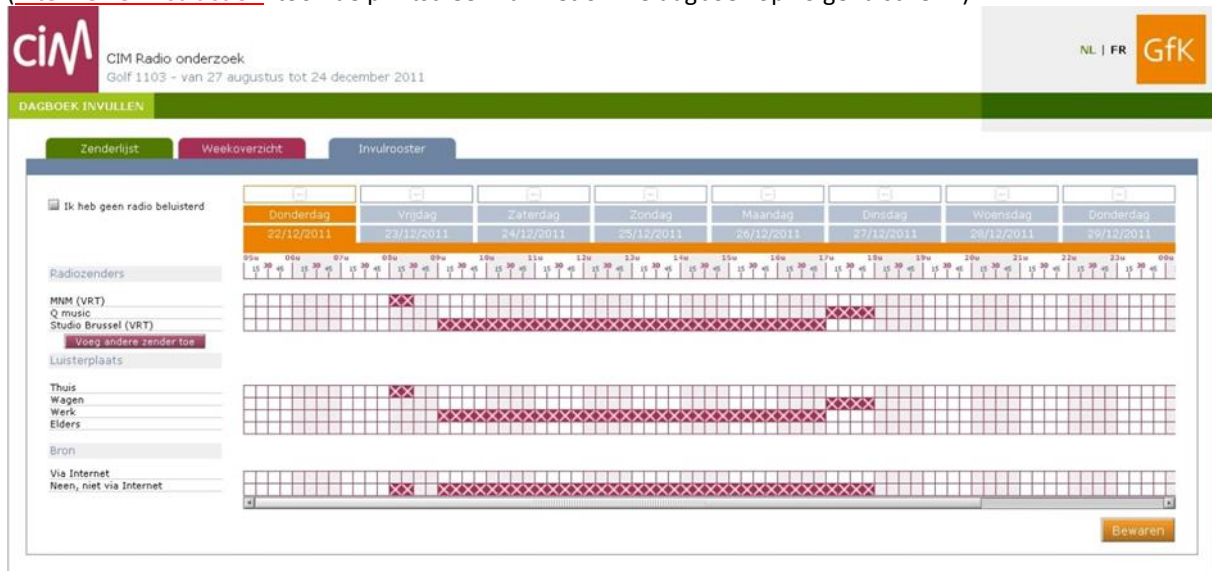
Zodra u de laatste dag van uw dagboekje heeft ingevuld, bezorgt u het dagboekje zo snel mogelijk aan ons terug. Wanneer u uw luistergedrag wenst te noteren in een papieren dagboekje, kan u dit via retouromslag terug bezorgen aan ons. Hieraan zijn geen port – of verzendingskosten verbonden voor u! Werkt u liever mee via internet, dan hoeft u enkel uw dagboekje te bevestigen en door te sturen naar ons. Wanneer u meewerkt via het internet, verdubbelt u hiermee zelfs uw kans om in de prijzen te vallen!

Interviewer instruction: gelieve de extra incentive voor de jongeren toe te lichten aan de hand van het incentivekaartje

Base: all respondents

Q DGBL1 [S]

Graag had ik nu samen met u overlopen naar welke radiozenders u gisteren geluisterd heeft. U kan het dagboekje via papier invullen (**Interviewer instruction:** toon nu kort het papieren dagboekje) of via internet (**Interviewer instruction:** toon de printscreen van het online dagboek op volgend scherm).



Base: all respondents

Q DGBL2 [S]

Verkiest u om het dagboekje via papier in te vullen of via internet?

- 1: Via papier
- 2: Via internet
- 3: Weet niet

Base: If NORTH + Q DGBL2 = 1

Q DGBL4 [S]

Enq. vult samen met de respondent het papieren dagboekje in en kopieert dan de data naar de simagenda

Base: If NORTH + Q DGBL2 = 2

Q DGBL4 [S]

Enq. vult samen met de respondent het dagboekje in in de SimAgenda. De gegevens worden eveneens door de interviewer overgenomen in het papieren dagboekje zodat dit ook kan worden achtergelaten.

Base: If NORTH + Q DGBL2 = 3

Q DGBL4 [S]

Enq. vult samen met de respondent het papieren dagboekje in EN vult vervolgens samen met de respondent de data in in de SimAgenda.

Base: all respondents

Q E4 [S]

Naar welke radio's heeft U gisteren geluisterd?

Neem als eerste luisterdag: ...

If Q DGBL2 = 1 or 3

Opdat U zich dat beter zou kunnen herinneren heb ik hier een lijst (ENQ open het dagboekje op de eerste dag en de flap met radionamen] van 24 uur ('een ganse dag') in kwartieren verdeeld en beginnend om 5 uur 's morgens.

If Q DGBL2 = 2

Ik toon u hier nogmaals de lijst die u kan helpen bij het registreren van uw luistergedrag.

([Interviewer instruction](#): toon enkel de flap met radionamen)

Base: all respondents

Te beginnen met het moment waarop U opstond gisteren, wanneer was dat?

En stond de radio toen op?

Welke radio? Het kan ook een andere radio zijn, die niet in onze lijst voorkomt.

En heeft u verder nog naar de radio geluisterd?

Vermeld U wel enkel de radio's die U ten minste 10 minuten per kwartier heeft beluisterd!

En voor elk kwartier dat U aankruiste, op welke plaats hebt U die radio beluisterd (thuis, auto, werk, elders)

Base: all respondents

Q i507 [S]

([Interviewer instruction](#): vul samen de eerste dag van het dagboekje in – Goed doorvragen!)

En naar welke radio's heeft u vandaag geluisterd?

([Interviewer instruction](#): vul samen vandaag in tot enkele uren voor het interview.)

Interviewer vult samen met de respondent de eerste luisterdag en vandaag in het dagboekje in.

If Q DGBL2 = 1 or 3

Dit dagboekje kan u verder invullen, vergeet dan wel niet vandaag verder aan te vullen vooraleer u verder gaat met het invullen van het dagboekje.

If QDGBL2 = 3 or if (North and Q DGBL2 = 1)

ENQ : Kopieer dit ook in de SimAgenda

Base: If North or if South and DGBL2=2 or 3

Q CIMDATA [S]

If Q DGBL2 = 2 or 3

Dit internetboekje kan u vanaf morgen verder invullen, vergeet dan wel niet vandaag verder aan te vullen vooraleer u verder gaat met het invullen van het webboekje.

De gegevens die we net samen hebben geregistreerd worden vanavond doorgestuurd, zodat ze vanaf morgen kunnen geraadpleegd worden in uw Internetdagboekje.

Wanneer U uw e-mailadres opgeeft, zal U morgen een e-mail ontvangen met een hyperlink. Wanneer u op de link klikt, zal u onmiddellijk toegang krijgen tot uw persoonlijk Internetdagboekje.

Heeft U geen e-mail ontvangen, dan kan U op dit papieren dagboekje uw persoonlijk dagboeknummer en paswoord vinden. Hiermee kan U zich aanmelden op de website www.cimradio.be.

If NORTH or Q DGBL2 = 2 or 3

Enq. vult ook nog de vragen A en B in op het papieren dagboekje

A: ...

B: ...

Base: all respondents

SIMAGENDA [S]

Interviewer instruction: Gelieve eerst de SimAgenda in te vullen en te bevestigen en daarna op 'OK' te klikken. Scroll dan naar benden en klik op 'Volgende'.

Base: If DGBL2=2

Q i469 [S]

Neem nu de gegevens uit de Simagenda over in het papieren dagboekje.

Base: all respondents

Q QF2 [S]

Mag ik vragen of u PERSOONLIJK bereid bent gedurende de volgende dagen in dit papieren boekje of in uw internetboekje te noteren naar welke radio's u luistert, precies zoals we dit nu samen gedaan hebben?

1: Ja , aanvaarding dagboekje (1)

Dagboekje

2: Neen, geen aanvaarding dagboek (2)
weigering!

Overtuiging interviewer, indien echt niet lukt

[teller10 – T10]

Base: all respondents

Q qf7 [S]

[Checklist voor de interviewer:]

- Het is heel belangrijk dat het dagboekje elke dag wordt ingevuld! Controleer of het dagboek 8 opéénvolgende dagen bevat!
- Ook wie niet naar de radio luistert, is belangrijk. We willen ook het aantal mensen dat niet naar de radio luistert kennen om de juiste verhouding tussen luisteraars en niet-luisteraars te kunnen berekenen.
- De respondent dient zelf het dagboekje in te vullen. Het is heel belangrijk dat het dagboekje niet wordt ingevuld door een ander gezinslid dan de respondent zelf omwille van sociodemografische redenen.
- De lijst met radio's op de achterflap van het dagboek is een geheugensteuntje voor de respondenten. Ook andere radio's die NIET in de lijst voorkomen mogen worden opgenomen in het dagboekje.
- Per kwartier kan er slechts één radio genoteerd worden, nl. deze radio waarnaar men het meest geluisterd heeft tijdens dit kwartier! Indien men zapt van de ene radio naar de andere tijdens een bepaald tijdsinterval kan men per kwartier om beurt één van deze radio's ingeven, tenminste als er tijdens elk kwartier minimum 10 minuten naar de radio is geluisterd.
- De respondent moet ook noteren of hij via het internet naar de radio heeft geluisterd. Het is belangrijk dat te doen voor elke kwartier gedurende welk de respondent naar de radio heeft geluisterd.
- Ook wanneer men slechts weinig naar de radio luistert, is deelname belangrijk! Ook luisteraars die weinig luisteren zijn volwaardige radioluisteraars!
- Indien men een dag niet naar de radio heeft geluisterd dient men dit onderaan in het dagboekje aan te vinken.
- [DP – Indien papier of WN: Het dagboekje kan worden teruggestuurd met behulp van de retourenveloppe. De respondent dient hiervoor geen portkosten te betalen.]
- Als incentive is er een tombola onder de respondenten. Elke respondent maakt kans op het winnen van een geschenkcheque ter waarde van 100€ wanneer men meewerkt aan het onderzoek. Het wedstrijdreglement kan u terugvinden op onze website www.cimradio.be.
- [DP – indien respondent 12-34: De extra incentive voor jongeren (winnen van iPhone of iPad Air) is toegelicht aan de hand van het incentivekaartje.]
- [DP – Indien internet of WN: Het internetdagboekje kan ingevuld worden via het web door te surfen naar www.cimradio.be.]
- Indien de respondent verder informatie wenst over het onderzoek kan hij terecht op volgend GRATIS telefoonnummer 0800/ 57 055 (NL) (0800/ 57 056 FR) van 09.00 uur – 21.00 uur of op de website www.cimradio.be.

[teller11 – T11]

Base: all respondents

Q qf5a [S]

Datum eerste luisterdag:

Volgens jouw laptop is de dag van gisteren ...

We vullen hier niet de dag van vandaag in!!

Dag - Maand

[teller12 – T12]

Base: all respondents

Q qf3 [S]

Interviewer instruction! Zijn volgende procedures gebeurd?

- ➔ Vermelding van de naam van de respondent vooraan op het dagboekje
- ➔ De data van de dagen van de week waarop de respondent het dagboekje dient bij te houden werden ingevuld op de hiervoor voorziene plaats? (Vanaf gisteren + hierop volgende 7 weekdays)
- ➔ Etiket aangebracht op het dagboekje van de respondent **met het juiste adres.**

[teller13 – T13]

E TV uitrusting

Ik zou nog enkele vragen willen stellen om de statistische verwerking van de gegevens toe te laten. Ten eerste enkele vragen over uw media uitrustingen en uw gebruik van andere media.

Base: all respondents

Q D4 [S]

Over hoeveel gebruiksklare Tv-toestellen, die aangesloten zijn om televisie-uitzendingen te ontvangen, beschikt u in uw gezin ?

([Interviewer instruction](#). LEES ALLE ANTWOORDMOGELIJKHEDEN VOOR - 1 ENKEL ANTWOORD MOGELIJK)

- 0: nul gebruiksklare toestellen
- 1: 1 toestel
- 2: 2 toestellen
- 3: 3 toestellen
- 4: 4 toestellen en meer

[teller14 – T14]

Base: If Q D4 >0

Q D5 [M]

Bij welke operator bent u klant voor televisie?

[DP : Meerdere antwoorden mogelijk]

- 1: Telenet
- 2: SFR (voorheen Numéricable)
- 3: VOO
- 4: TV Vlaanderen
- 5: Télésat
- 6: Astra
- 7: Proximus (voorheen Belgacom)
- 8: Scarlet
- 9: Via antenne (DVB-T,...)
- 10 : Orange TV (voorheen Mobistar TV)
- 11: Andere : ... [O]
- 12: Ik weet het niet

[teller 15]

Base: all respondents

Q D9 [M]

Beschikt uw gezin over de volgende toestellen?

[DP: meerdere antwoorden mogelijk]

- 1. Een videorecorder
- 2. Een vaste DVD/Blu-ray-speler
- 3. Een PVR (registreerapparaat op harde schijf aangesloten op televisie)
- 4. Een multimediaconsole type Wii, Xbox, PlayStation, aangesloten op het TV-toestel
- 5. Een draagbare multimediaconsole type PSP, Nintendo DS
- 6. Een vaste computer met internetaansluiting
- 7. Een draagbare computer met internetaansluiting
- 8. Een tablet met enkel een Wifi verbinding
- 9. Een tablet met Wifi en 3G/4G verbinding
- 99. Geen van deze

**Opmerking : geen van deze is niet langer vergelijkbaar in de tijd!*

Base: all respondents

Q D10 [M]

Beschikt u persoonlijk over de volgende toestellen?

[DP: meerdere antwoorden mogelijk]

1. een GSM zonder internettoegang
2. een GSM met internettoegang (Smartphone)
3. een vaste telefoon thuis
4. geen van deze

[teller19 – T19] (Rem SPS : inclure question 7 entre teller 18 et 19)

Base: If Q D10 <3

Q D10b [OL]

Wat is het merk van uw GSM? Indien u persoonlijk over meerdere GSM's beschikt, gelieve het merk van elk van deze toestellen aan te geven.

SCRIPTER: provide 3 open fields

[teller20 – T20]

H Socio-demografische vragen (lijst PMP studie)

Om af te sluiten nog enkele vragen over de samenstelling van uw gezin.

Base: all respondents

200 (= s91) [Q]

Uzelf niet meegerekend, hoeveel leden van uw gezin wonen permanent of regelmatig bij u (bijvoorbeeld in het weekend, tijdens de week, één week op twee, één weekend op twee) ?

Base: if 200 > 0

201 (= p1l) [QL]

Kan u voor al deze gezinsleden de leeftijd aanduiden, van oud naar jong?

[DP: Lijst met personen blijft zichtbaar]

SCRIPTER: fields of 200 should return

Base: if 200 > 0

202 (= p1s) [S]

En kan u hun geslacht aanduiden ?

[DP: Lijst met personen blijft zichtbaar]

SCRIPTER: fields of 200 should return + age 201

- 1: Man
- 2: Vrouw

Base: if 200 > 0

203 [S]

Hebben ze momenteel een betaalde beroepsactiviteit ?

[DP: Lijst met personen blijft zichtbaar]

SCRIPTER: fields of 200 should return + age 201

- 1: Wel betaalde beroepsactiviteit
- 2: Geen betaalde beroepsactiviteit

Base: if 200 > 0

204 (= p1w) [S]

Kan u voor al deze personen aangeven of ze:

[DP: Lijst met personen blijft zichtbaar]

SCRIPTER: fields of 200 should return + age 201

- 1: permanent bij u wonen
- 2: de helft van de tijd of méér (bv. tijdens de week, één week op twee) bij u wonen
- 3: minder dan de helft van de tijd (bv. tijdens het weekend of tijdens de vakanties) bij u wonen

Base: if 200 > 0

VOORNAAMSTE VERANTWOORDELIJKE VOOR DE AANKOPEN

205 (=s91c) [M]

Welk lid van uw gezin kiest meestal het merk van voeding, courante dranken en onderhoudsproducten?

SCRIPTER: respondent + his/her age + fields of 200 should return + age 201

SCRIPTER: if 200 = 0 then autofill s91c=0 (respondent)

Base: If 205 age < 18

(chks91c) [S]

“U hebt aangegeven dat de verantwoordelijke voor aankopen jonger dan 18 jaar is. Is dit correct?”]

(**Interviewer instruction:** DUID HIER DE V.V.A. AAN (V.V.A = Voornaamste Verantwoordelijke voor de Aankopen) - MEERDERE ANTWOORDEN MOGELIJK)

Base: if 200 > 0

VOORNAAMSTE VERANTWOORDELIJKE VOOR HET INKOMEN

206 (=s91d) [S]

Wie heeft er het hoogste inkomen in uw gezin?

SCRIPTER: respondent + his/her age + fields of 200 should return + age 201

SCRIPTER: if 200 = 0 then autofill s91d=0 (respondent)

Base: If 206 age < 18

(chks91d) [S]

“U hebt aangegeven dat de verantwoordelijke voor het inkomen jonger dan 18 jaar is. Is dit correct?”]

(**Interviewer instruction:** DUID HIER DE V.V.I. AAN (VVI = Voornaamste Verantwoordelijke voor het Inkomen) - EEN ENKEL ANTWOORD MOGELIJK)

Base: all respondents

300 (= s91e) [S]

Wat is het hoogste onderwijsniveau dat u met succes heeft voltooid, ofwel in avondschool ofwel in dagonderwijs ?

(**Interviewer instruction:** ANTWOORDMOGELIJKHEDEN OP SCHERM TONEN AAN RESPONDENT - NIETS SUGGEREREN - 1 ENKEL ANTWOORD MOGELIJK)

- 1: lagere school of geen diploma
- 2: lager algemeen secundair onderwijs (de eerste drie jaren voltooid)
- 3: lager secundair technisch, artistiek of beroepsonderwijs (de eerste drie jaren voltooid)
- 4: hoger algemeen secundair onderwijs (de laatste drie jaren voltooid)
- 5: hoger secundair technisch of artistiek onderwijs (de laatste drie jaren voltooid)
- 6: hoger secundair beroepsonderwijs (de laatste drie jaren voltooid)
- 7: kandidaat, bachelor (academisch of professioneel), graduaat
- 8: licentiaat, master, postgraduaat, niet-universitair hoger onderwijs van het lange type
- 9: licentiaat met aanvullend diploma, master na master
- 10: doctoraat met thesis

Base: all respondents

400 [S]

Welke categorie beantwoordt het best aan uw huidige beroepssituatie?

(**Interviewer instruction:** NIETS SUGGEREREN – 1 ENKEL ANTWOORD MOGELIJK)

- 1: Ik ben leerling | student | in opleiding
- 2: Ik werk voltijds
- 3: Ik werk deeltijds
- 4: Ik heb tijdelijk mijn arbeidsprestaties opgeschort / ik geniet van tijdskrediet
- 5: Momenteel heb ik geen werk

Base: If 400 = 1 and Q LEEFTIJD >30 JAAR

(ck92a1) [S]

U hebt aangegeven dat iemand die ouder is dan 30 jaar momenteel leerling/student is, is dit correct?

- 1: Ja
- 2: Neen

Base: If 400 = 5

401(= s92b) [S]

Welke omschrijving past het best bij u?

([Interviewer instruction](#).: NIETS SUGGEREREN – 1 ENKEL ANTWOORD MOGELIJK)

- 1: Ik ben huisman/huisvrouw
- 2: Ik ben arbeidsongeschikt
- 3: Ik ben werkloos
- 4: Ik ben met prepensioen / met brugpensioen
- 5: Ik ben gepensioneerd
- 6: Andere

Base: If 400 = 3

402 [S]

Werkt u ...?

- 1: meer dan halftijds
- 2: halftijds
- 3: minder dan halftijds

Base: If 400 = 2, 3 or 4

403 (= s95) [S]

Wat is uw beroepsstatuut (voor uw hoofdberoep) ?

([Interviewer instruction](#): LEES ALLE ANTWOORDMOGELIJKHEDEN VOOR – 1 ENKEL ANTWOORD MOGELIJK)

- 1: zelfstandige
- 2: werknemer in de openbare sector
- 3: werknemer in de privésector

Base: If 400 = 2, 3 or 4

404 [S]

Welke van de volgende categorieën beschrijft het best uw beroep?

([Interviewer instruction](#): LEES ALLE ANTWOORDMOGELIJKHEDEN VOOR – 1 ENKEL ANTWOORD MOGELIJK)

- 1: landbouwer
- 2: ambachtsman
- 3: handelaar, industrieel
- 4: arbeider
- 5: bediende
- 6: middenkader (vb. hoofd van dienst of afdeling, ...)
- 7: lid van de algemene directie, hoger kaderlid (vb. directeur, beheerder, ...)
- 8: vrij beroep
- 9: freelance, andere zelfstandige

Base: If 404 = 1, 2, 3, 6, 7, 8 or 9

405 (= s99) [S]

Voor hoeveel werknemers bent u verantwoordelijk?

- 1: 0
- 2: van 1 tot 5
- 3: van 6 tot 10
- 4: 11 of meer

Base: If 404 = 4

406 (= s100) [S]

Bent U...?

([Interviewer instruction](#). LEES ALLE ANTWOORDMOGELIJKHEDEN VOOR – 1 ENKEL ANTWOORD MOGELIJK)

- 1: geschoolde arbeider
- 2: ongeschoolde arbeider

Base: If 404 = 5

407 [S]

Bent U...?

([Interviewer instruction](#). LEES ALLE ANTWOORDMOGELIJKHEDEN VOOR – 1 ENKEL ANTWOORD MOGELIJK)

- 1: bediende met hoofdzakelijk kantoorwerk
- 2: bediende met weinig of geen kantoorwerk

Base: If 401 = 3, 4 or 5

500 (= s105) [S]

Wat was uw laatste beroepsstatuut?

([Interviewer instruction](#).: LEES ALLE ANTWOORDMOGELIJKHEDEN VOOR - NIETS SUGGEREREN – 1 ENKEL ANTWOORD MOGELIJK)

- 1: zelfstandige
- 2: Werknemer in de openbare sector
- 3: Werknemer in de privésector
- 4: ik heb nooit een professionele activiteit gehad

Base: If 401 = 4 or 5 and if 500 = 2

501 [S]

Was u statutair ambtenaar of niet?

([Interviewer instruction](#).: LEES ALLE ANTWOORDMOGELIJKHEDEN VOOR - NIETS SUGGEREREN – 1 ENKEL ANTWOORD MOGELIJK)

- 1: Ja, statutair ambtenaar
- 2: Nee, geen statutair ambtenaar

Base: If 401 = 3, 4 or 5 and if 500 = 1, 2 or 3

502 [S]

Welke van de volgende categorieën beschrijft het best uw laatste beroep?

([Interviewer instruction](#). LEES ALLE ANTWOORDMOGELIJKHEDEN VOOR – 1 ENKEL ANTWOORD MOGELIJK)

- 1: landbouwer
- 2: ambachtsman
- 3: handelaar, industrieel
- 4: arbeider
- 5: bediende
- 6: middenkader (vb. hoofd van dienst of afdeling, ...)
- 7: lid van de algemene directie, hoger kaderlid (vb. directeur, beheerder, ...)
- 8: vrij beroep
- 9: freelance, andere zelfstandige

Base: If 502 = 1, 2, 3, 6, 7, 8 or 9

503 (= s109) [S]

Voor hoeveel werknemers was u verantwoordelijk ?

- 1: 0
- 2: van 1 tot 5
- 3: van 6 tot 10
- 4: 11 of meer

Base: If 502 = 4

504 (= s110) [S]

Was u...?

([Interviewer instruction](#). LEES ALLE ANTWOORDMOGELIJKHEDEN VOOR – 1 ENKEL ANTWOORD MOGELIJK)

- 1: geschoold arbeider
- 2: ongeschoold arbeider

Base: If 502 = 5

505 [S]

Was u...?

([Interviewer instruction](#). LEES ALLE ANTWOORDMOGELIJKHEDEN VOOR – 1 ENKEL ANTWOORD MOGELIJK)

- 1: bediende met hoofdzakelijk kantoorwerk
- 2: bediende met weinig of geen kantoorwerk

Base: If s91d (=206) > 0 (0=respondent)

600 (= s118) [S]

Wat is het hoogste onderwijsniveau dat de voornaamste verantwoordelijke voor het inkomen met succes heeft voltooid, ofwel in avondschoon ofwel in dagonderwijs?

([Interviewer instruction](#). ANTWOORDMOGELIJKHEDEN OP SCHERM TONEN AAN RESPONDENT - NIETS SUGGEREREN - 1 ENKEL ANTWOORD MOGELIJK)

- 1: lagere school of geen diploma
- 2: lager algemeen secundair onderwijs (de eerste drie jaren voltooid)
- 3: lager secundair technisch, artistiek of beroepsonderwijs (de eerste drie jaren voltooid)
- 4: hoger algemeen secundair onderwijs (de laatste drie jaren voltooid)
- 5: hoger secundair technisch of artistiek onderwijs (de laatste drie jaren voltooid)
- 6: hoger secundair beroepsonderwijs (de laatste drie jaren voltooid)
- 7: kandidaat, bachelor (academisch of professioneel), graduaat
- 8: licentiaat, master, postgraduaat, niet-universitair hoger onderwijs van het lange type
- 9: licentiaat met aanvullend diploma, master na master
- 10: doctoraat met thesis
- 99: ik weet het niet

Base: If 600 = 99

601 [S]

Kan u toch aanduiden of het hoogste onderwijsniveau dat de voornaamste verantwoordelijke voor het inkomen heeft voltooid, is :

- 1: lagere school of geen diploma
- 2: secundair onderwijs
- 3: hoger onderwijs (universiteit, hogeschool,...)
- 99: ik weet het niet

Base: If s91d (=206) > 0

700 [S]

Welke van de volgende categorieën beschrijft het best de huidige professionele situatie van de voornaamste verantwoordelijke voor het inkomen?

([Interviewer instruction](#).: NIETS SUGGEREREN – 1 ENKEL ANTWOORD MOGELIJK)

- 1: leerling | student | in opleiding
- 2: werkt voltijds
- 3: werkt deeltijds
- 4: tijdelijk de arbeidsprestaties opgeschort / geniet van tijdskrediet
- 5: momenteel geen werk

Base: If 700 = 1 and Q LEEFTIJD >30 JAAR

(ck119a1) [S]

U hebt aangegeven dat iemand die ouder is dan 30 jaar momenteel leerling/student is, is dit correct?

- 1: Ja
- 2: Neen

Base: If 700 = 5

701 (= s119b) [S]

Welke omschrijving past het best bij de voornaamste verantwoordelijke voor het inkomen?

([Interviewer instruction](#): NIETS SUGGEREREN – 1 ENKEL ANTWOORD MOGELIJK)

- 1: huisman/huisvrouw
- 2: arbeidsongeschikt
- 3: werkloos
- 4: op prepensioen / op brugpensioen
- 5: is gepensioneerd
- 6: andere
- 99: ik weet het niet

Base: If 700 = 3

702 [S]

Werkt hij of zij...

- 1: meer dan halftijds
- 2: halftijds
- 3: minder dan halftijds
- 99: ik weet het niet

Base: If 700 = 2, 3 or 4

703 (= s120) [S]

Wat is het beroepsstatuut van de voornaamste verantwoordelijke voor het inkomen?

([Interviewer instruction](#). LEES ALLE ANTWOORDMOGELIJKHEDEN VOOR – NIETS SUGGEREREN - 1 ENKEL ANTWOORD MOGELIJK)

- 1: zelfstandige
- 2: werknemer in de openbare sector
- 3: werknemer in de privésector
- 99: ik weet het niet

Base: If 700 = 2, 3 or 4

704 [S]

Welke van de volgende categorieën beschrijft het best het beroep van de voornaamste verantwoordelijke voor het inkomen?

([Interviewer instruction](#). LEES ALLE ANTWOORDMOGELIJKHEDEN VOOR – NIETS SUGGEREREN - 1 ENKEL ANTWOORD MOGELIJK)

- 1: landbouwer
- 2: ambachtsman
- 3: handelaar, industrieel
- 4: arbeider
- 5: bediende
- 6: middenkader (vb. hoofd van dienst of afdeling, ...)
- 7: lid van de algemene directie, hoger kaderlid (vb. directeur, beheerder, ...)
- 8: vrij beroep
- 9: freelance, andere zelfstandige
- 99: ik weet het niet

Base: If 704 = 1, 2, 3, 6, 7, 8 or 9

705 (= s123) [S]

Voor hoeveel werknemers is de voornaamste verantwoordelijke voor het inkomen verantwoordelijk ?

- 1: 0
- 2: van 1 tot 5
- 3: van 6 tot 10
- 4: 11 of meer
- 99: ik weet het niet

Base: If 704 = 4

706 (= s124) [S]

Is de voornaamste verantwoordelijke voor het inkomen?

([Interviewer instruction](#). LEES ALLE ANTWOORDMOGELIJKHEDEN VOOR – 1 ENKEL ANTWOORD MOGELIJK)

- 1: geschoolde arbeider
- 2: ongeschoolde arbeider
- 99: ik weet het niet

Base: If 704 = 5

707 [S]

Is de voornaamste verantwoordelijke voor het inkomen...?

([Interviewer instruction](#). LEES ALLE ANTWOORDMOGELIJKHEDEN VOOR – 1 ENKEL ANTWOORD MOGELIJK)

- 1: bediende met hoofdzakelijk kantoorwerk
- 2: bediende met weinig of geen kantoorwerk
- 99: ik weet het niet

Base: If 701 = 3, 4 or 5

800 (= s128) [S]

Wat was het laatste beroepsstatuut van de voornaamste verantwoordelijke voor het inkomen?

([Interviewer instruction](#).: LEES ALLE ANTWOORDMOGELIJKHEDEN VOOR - NIETS SUGGEREREN – 1 ENKEL ANTWOORD MOGELIJK)

- 1: zelfstandige
- 2: werknemer in de openbare sector
- 3: werknemer in de privésector
- 4: hij of zij heeft nooit een professionele activiteit gehad
- 99: ik weet het niet

Base: If 701 = 4 or 5 and if 800 = 2

801 [S]

Was de voornaamste verantwoordelijke voor het inkomen statutair ambtenaar of niet ?

([Interviewer instruction](#).: LEES ALLE ANTWOORDMOGELIJKHEDEN VOOR - NIETS SUGGEREREN – 1 ENKEL ANTWOORD MOGELIJK)

- 1: Ja, statutair ambtenaar
- 2: Nee, geen statutair ambtenaar
- 99: Ik weet het niet

Base: If 701 = 3, 4 or 5 and if 800 = 1, 2 or 3

802 [S]

Welke van de volgende categorieën beschrijft het best het laatste beroep van de voornaamste verantwoordelijke voor het inkomen?

([Interviewer instruction](#). LEES ALLE ANTWOORDMOGELIJKHEDEN VOOR – 1 ENKEL ANTWOORD MOGELIJK)

- 1: landbouwer
- 2: ambachtsman
- 3: handelaar, industrieel
- 4: arbeider
- 5: bediende
- 6: middenkader (vb. hoofd van dienst of afdeling, ...)
- 7: lid van de algemene directie, hoger kaderlid (vb. directeur, beheerder, ...)
- 8: vrij beroep
- 9: freelance, andere zelfstandige
- 99: ik weet het niet

Base: If 802 = 1, 2, 3, 6, 7, 8 or 9

803 (= s132) [S]

Voor hoeveel werknemers was de voornaamste verantwoordelijke voor het inkomen verantwoordelijk?

- 1: 0
- 2: van 1 tot 5
- 3: van 6 tot 10
- 4: 11 of meer
- 99: ik weet het niet

Base: If 802 = 4

804 (= s133) [S]

Was de voornaamste verantwoordelijke voor het inkomen ...?

([Interviewer instruction](#). LEES ALLE ANTWOORDMOGELIJKHEDEN VOOR – 1 ENKEL ANTWOORD MOGELIJK)

- 1: geschoolde arbeider
- 2: ongeschoolde arbeider
- 99: ik weet het niet

Base: If 802 = 5

805 [S]

Was de voornaamste verantwoordelijke voor het inkomen ...?

([Interviewer instruction](#). LEES ALLE ANTWOORDMOGELIJKHEDEN VOOR – 1 ENKEL ANTWOORD MOGELIJK)

- 1: bediende met hoofdzakelijk kantoorwerk
- 2: bediende met weinig of geen kantoorwerk
- 99: ik weet het niet

Base: Q LEEFTIJD > 35

900. [S]

Bent u grootvader of grootmoeder?

- 1: Ja
- 2: Nee

Base: If 900 = 1

901. [M]

Hebt u kleinkinderen met een leeftijd van :

([Interviewer instruction](#). LEES ALLE ANTWOORDMOGELIJKHEDEN VOOR – MEERDERE ANTWOORDEN MOGELIJK)

- 1: 0 tot 2 jaar
- 2: 3 tot 5 jaar
- 3: 6 tot 11 jaar
- 4: 12 tot 14 jaar
- 5: 15 tot 17 jaar
- 6: 18 tot 24 jaar
- 7: 25 jaar en ouder

Base: all respondents

1001. (= s142a) [S]

Spreekt u thuis nog een andere taal dan het [*SCRIPTER: insert answer Q S142*] ?

- 1: Ja
- 2: Nee

Base: If 1001 = 1 and 1000 = 1, 2, 3, 4, 5, 6, 7, 8 or 9

1002. (= s142b) [M]

Welke taal is dit dan ?

Scripter : only show responses that haven 't been indicated in 1000

- 1: Nederlands
- 2: Frans
- 3: Duits
- 4: Engels
- 5: Arabisch
- 6: Spaans
- 7: Italiaans
- 8: Pools
- 9: Turks
- 99: Andere (specifieer): [O]

Base: all respondents

1003. (= s143) [S]

Hebt u de Belgische nationaliteit ?

- 1: Ja
- 2: Nee

Base: If 1003 = 2

1004. (= s144) [M]

Wat is uw nationaliteit?

([Interviewer instruction](#). NIETS SUGGEREREN – MAXIMUM 2 ANTWOORDEN MOGELIJK)

- 2: Algerijn
- 3: Duitser
- 4: Brit
- 5: Congolees
- 6: Spanjaard
- 7: Fransman
- 8: Nederlander
- 9: Italiaan
- 10: Marokkaan
- 11: Pool
- 12: Portugees
- 13: Turk
- 14: andere Afrikaanse nationaliteit
- 15: andere Aziatische nationaliteit
- 16: andere Europese nationaliteit
- 99: andere nationaliteit

Base: all respondents

1005. (= s145) [M]

Wat is de nationaliteit van uw vader?

([Interviewer instruction](#). NIETS SUGGEREREN – MAXIMUM 2 ANTWOORDEN MOGELIJK)

- 1: Belg
- 2: Algerijn
- 3: Duitser
- 4: Brit
- 5: Congolees
- 6: Spanjaard
- 7: Fransman
- 8: Nederlander
- 9: Italiaan
- 10: Marokkaan
- 11: Pool
- 12: Portugees
- 13: Turk
- 14: andere Afrikaanse nationaliteit
- 15: andere Aziatische nationaliteit
- 16: andere Europese nationaliteit
- 99: andere nationaliteit

Base: all respondents

1006. (= s146) [M]

Wat is de nationaliteit van uw moeder?

([Interviewer instruction](#). NIETS SUGGEREREN – MAXIMUM 2 ANTWOORDEN MOGELIJK)

- 1: Belg
- 2: Algerijn
- 3: Duitser
- 4: Brit
- 5: Congolees
- 6: Spanjaard
- 7: Fransman
- 8: Nederlander
- 9: Italiaan
- 10: Marokkaan
- 11: Pool
- 12: Portugees
- 13: Turk
- 14: andere Afrikaanse nationaliteit
- 15: andere Aziatische nationaliteit
- 16: andere Europese nationaliteit
- 99: andere nationaliteit

Base: all respondents

1100: (= gebdat) [QL]

Wat is uw geboortejaar?

[DP: datum]

____ Jaar

Base: all respondents

Om te besluiten had ik nog graag met u enkele persoonlijke gegevens ingevuld. Uw gegevens zullen enkel gebruikt worden in het kader van deze studie. Ze maken het mogelijk voor het instituut om de winnaar van de tombola te contacteren en om de nodige controles op de kwaliteit van de enquête uit te voeren. Uw gegevens zullen dus nooit aan derden worden doorgegeven. [O]

ANAAM:

De achternaam van de respondent :

VNAAM:

De voornaam van de respondent :

STRAA:

LET ER OP DAT HET ADRES CORRECT GENOTEERD IS

De straat van de respondent :

NRBUS:

LET ER OP DAT HET ADRES CORRECT INGEVULD IS EN DAT ZOWEL HET HUISNUMMER ALS BUSNUMMER (INDIEN VAN TOEPASSING) GENOTEERD IS

Het huisnummer + bus van de respondent :

POSTC:

LET ER OP DAT HET ADRES CORRECT GENOTEERD IS

Postcode van de respondent

STAD:

LET ER OP DAT HET ADRES CORRECT GENOTEERD IS
Woonplaats van de respondent

GSM:

De GSM-nummer van de respondent :

TELNR:

De telefoonnummer van de respondent : INDIEN HET TELEFOONNUMMER VAN DE RESPONDENT ONTBREEKT, DAN ZAL DEZE OOK NIET WORDEN OPGENOMEN IN DE TREKKING VAN DE PRIJZEN. HET DOORGEVEN VAN HET TELEFOONNUMMER IS DUS NOODZAKELIJK OM KANS TE MAKEN OP EEN VAN DE PRIJZEN. ZONDER NUMMER KUNNEN WE DE RESPONDENT IMMERS NIET BEREIKEN WANNEER DEZE GEWONNEN HEEFT? NOCH VOOR CONTROLTES TIJDENS OF NA HET VELDWERK. INDIEN HET GAAT OM EEN PRIVENUMMER OF ALS DE RESPONDENT GEEN TELEFOONNUMMER HEEFT, GEEF IN DAT GEVAL HET VOLGENDE TELEFOONNUMMER IN : 9999999999 (10 KEER 9)

QEMAIL_2:

Uw email-adres ?

Indien e-mailadres gegeven wordt EN er voor papier gekozen wordt:

Wij voorzien om u dagelijks een mail te sturen om u eraan te doen denken om het dagboek in te vullen. Wenst u dergelijke herinneringsmail te ontvangen?

- 1: Ja
- 2: Neen

TXT5:

Volgende zijn de gegevens die u heeft ingegeven : naam : <VNAAM><ANAAM> tel (GSM) : <TELNR> (<GSM>), email : <EMAIL> Indien de gegevens niet correct zijn, kan u teruggaan om ze aan te passen .
adresgegevens aanpassen 1 => /ANAAM
verdergaan 2

Base: all respondents

Q 127 [S]

Deze studie werd gerealiseerd voor rekening van het CIM (Centrum voor informatie over de Media). Bent u bereid om in de toekomst deel te nemen aan andere studies van het CIM?

- 1: ja
- 2: neen

[teller21 – T21]

VII. STANDARD SCREENED OUT TEXT FOR PANEL SAMPLE:

Hartelijk dank om mee te werken aan dit onderzoek!

END of CAPI interview

[teller22 – T22]

Interviewer instruction: Vul eindtijd in in UUR en MIN

END OF QUESTIONNAIRE



Bijlage 2: Vragenlijst telefonische recall

Telefonische Reminder CIM Radio

Goededag mevrouw, mijnheer, u spreekt met ... van het marktonderzoeksbureau GfK Belgium.

Wij hebben helemaal geen intentie om te verkopen maar zijn enkel geïnteresseerd in uw mening. Ter bescherming van uw privacy worden uw gegevens enkel gebruikt in het kader van dit onderzoek. De gegevens ingezameld omtrent uw persoon zullen verwerkt worden door GfK Belgium (Arnould Nobelstraat 42, 3000 Leuven, België) en zullen uitsluitend gebruikt worden in het kader van het onderzoek. Overeenkomstig de wet van 8 december 1992 tot bescherming van de persoonlijke levenssfeer, kan u deze gegevens opvragen en, indien nodig, laten verbeteren.

1. Kan ik spreken met <bestand>?

1. Ja
2. Afspraak? => STOP
3. Persoon bestaat niet: => behoort niet tot de doelgroep

2. Enige tijd geleden heeft u deelgenomen aan een enquête ivm radio luisteren, waarvoor we u hartelijk willen bedanken.

Heeft de interviewer een dagboekje om in te vullen achtergelaten?

1. ja
2. nee => STOP

3. Heeft u het dagboekje ingevuld en reeds teruggestuurd naar GfKBelgium?

1. ja = hartelijk dank om het dagboekje in te vullen en terug te sturen => STOP
2. nee

4. Indien nee: Is het mogelijk om alsnog het dagboekje in te vullen en ons terug te sturen. Het terugsturen van het dagboekje is volledig kosteloos indien u de voorziene retourenveloppe gebruikt. (port betaald door bestemming). Zal u het dagboekje nog invullen en terugsturen:

1. ja
2. nee
3. weet niet

Hartelijk dank en nog een prettige avond verder!

ENQ: Heeft u nog een belangrijke opmerking?

- 1 ja => opmerking
- 2 nee